

広報

# はくい

HAKUI

No.717

地域をつなぐ情報誌



「のと」という文字をデザインしたもので、「の」の緑は里山を、「と」の青は里海をイメージしています。能登半島における農林漁業などの伝統的な営みや人々の活気、躍動感を表現しています。

「能登の里山里海」世界農業遺産活用実行委員会

今月の特集

## 古代寺家遺跡の世界

～神が宿り、国家と交わる～

表紙写真／鬼だぞ！たくさん豆をまいてくれ（追儼の豆まき：正覚院）「関連記事11頁」

2012

3



# 古代寺家遺跡の世界

〜神が宿り、国家と交わる〜



## 国の史跡に指定

寺家遺跡は、奈良・平安時代（1200～1300年前）の古代神社や祭祀（さいし：祈りや祭りのこと）に関連する遺跡として、全国的にも知られる重要な遺跡です。

このたび、遺跡の価値と重要性が認められ、1月24日に、念願の「国の史跡※」に指定されました。

※史跡とは、文化財保護法により指定される国指定文化財のひとつで、特に歴史的・学術的価値が高く、日本の歴史の正しい理解のために欠くことができないものを言います。



今回は、わたくし庄田彩乃（秘書室）が、「古代寺家遺跡の世界」へ皆さまをご案内いたします。そして今回解説していただくのは、羽咋市観光ボランティアガイド「こんちま羽咋」会長の今井憲昭さんです。よろしくお願いします。

## 市民が掘り起こした歴史ロマン

こちらこそ、よろしくお願いします。  
さてさて、今をさかのぼること34年前（1978年：昭和53年）。能登有料道路の建設に伴って、この「寺家遺跡」が発見されたんす。砂丘地帯の砂の中に埋もれていたもので、発見当時は、遺跡の存在は知られておらず、県内の遺跡地図にも載っていませんでした。まさか砂丘の中に遺跡があるとは思っていませんでしたということですね。  
大規模な発掘調査が行われ、<sup>まがたま</sup>勾玉や多数の土器などの遺物が出土して、この地に古代の重要遺跡があるということが明らかになっていったんです。

当時の発掘調査には、地元からもたくさんの方が作業員として参加し、市民の手によって羽咋の歴史が掘り起こされていったとのことす。





右は、空から見た有料道路建設予定地での発掘現場の写真①（第3次調査：1980年）で、その下は、発見された建物の柱の穴の写真②（第3次調査：1980年）だね。当時は、県下最大級の発掘調査だったんですよ。



なるほど、そんな大規模な発掘調査だったわけですね。そこで質問です。

今回、寺家遺跡は国の史跡に指定されたわけですが、どのような特長があるのですか。

## 全国に類のない「祭祀遺跡」

うん、いい質問やね。

祈りや祭りのことを「<sup>さいし</sup>祭祀」と言うんですね。

寺家遺跡からは、古代神社に関連する建物跡や、実際に祭祀を行った場所とともに、銅鏡や勾玉などの祭祀に使われた貴重品が多数出土したんです。これらの遺物は、国家との関わりを色濃く物語っています。

これほど古代神社に関連する資料や情報が、総合的に備わっている祭祀遺跡は、全国的にも珍しいということなんです。

こうして寺家遺跡は、古代の「神」や「祭り」にまつわる重要遺跡として、世に知られることになったんですね。



## 歴史的・学術的な価値が評価

そうですね。

石川県による能登有料道路部分の発掘調査のあと、羽咋市では、寺家遺跡を国指定の史跡にするため、長い時間をかけて、関連遺跡の発掘調査や周辺地区の遺跡の研究を続けてきました。

そしてこれらの調査により、ようやく寺家遺跡の範囲と重要性が明らかになってきたんです。

この遺跡で行われた祭祀を解明するということは、古代の人々が神社に対して、どのような信仰をもっていたのかを知ることにつながります。そして、現在も日本人の多くが抱えている神社信仰を解明することにも役立つ重要な研究成果になるんです。ロマンあふれる研究だと思いませんか？

こうした歴史的・学術的な価値が高く評価されて、国の史跡に指定されたわけですね。



要するに、「神」や「祭り」がキーワードになるわけですね。

羽咋に、こんなすごい遺跡があるなんて知りませんでした。

でも、国の史跡の指定を受けるのは、大変だったんでしょうね。



続いては、寺家遺跡から出土した数々の遺物について解説します。

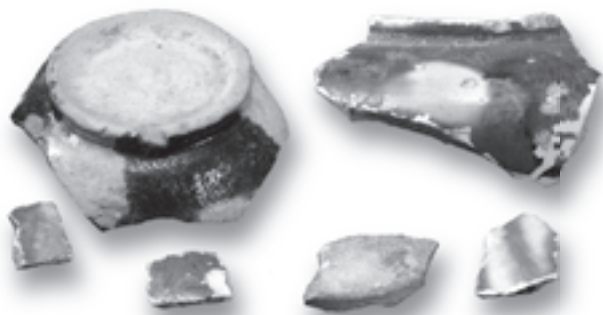


# 「<sup>しょう そう いん</sup>なぎさの正倉院」のたからもの。

三彩

寺家遺跡は、別名「なぎさの正倉院」とも呼ばれています。

遺跡がある海岸砂丘の地中からは、貴重な古代の祭りの道具や神社関連の施設の痕跡が良好な状態で発見されました。こうした古代の貴重な資料が豊富に出土したことから奈良の正倉院に例えて名づけられました。



三彩陶器（さんさいとうき）※

三彩とは、黄色や緑色のうわぐすりがかけられた奈良時代の色鮮やかな陶器です。

都の周辺で生産されて、羽咋まで持ち込まれたものです。地方の遺跡ではあまり出土しない資料です。



銅鏡

海獣葡萄鏡（かいじゅうぶどうきょう）※

銅鏡は祭りを執り行う際に欠かせない道具です。鏡の文様は、ブドウのレリーフが周囲をめぐり、中央には海獣（空想上の動物）が4匹配置されています。ブドウの文様は遠くシルクロードの影響をうかがわせます。



祭具

出土したさまざまな祭具※

金銅製の鈴や飾り金具、鏡、勾玉、刀など、祭りで使用した器具が多数出土しています。きらびやかな飾りや鈴の音のなかで祭りが行われていたと考えられます。また、古代の役人が身に付けていた帯金具も多数出土しています。

墨書土器（ぼくしょどき）

墨で文字が書かれた土器を「墨書土器」といいます。書かれた文字は1000年以上経っても消えずに残っています。こうした文字を解読し、どのような遺跡だったのかを解明する手がかりにします。

寺家遺跡で確認された文字のなかには「神」「宮」「司」「司館」「宮厨」「奉」などがあることから、この遺跡が古代の神や祭りと関連し、これをつかさどる人や施設が存在していたと考えられます。

墨書



「宮厨（みやのくりや）」※

「神（かみ）」

# 土馬

## ガラス容器片 ※

ごく小さなガラスの破片ですが、ローマガラスの可能性も指摘されており、非常に貴重な資料です。



## ガラス埴塼 (るつぽ) ※

るつぽとは、金属などを熱して溶かすための耐熱性の入れ物をいいます。復元すると右の図のように砲弾のような形になり、内面には溶けた淡い緑色のガラスが残っています。



平城宮出土ガラス埴塼

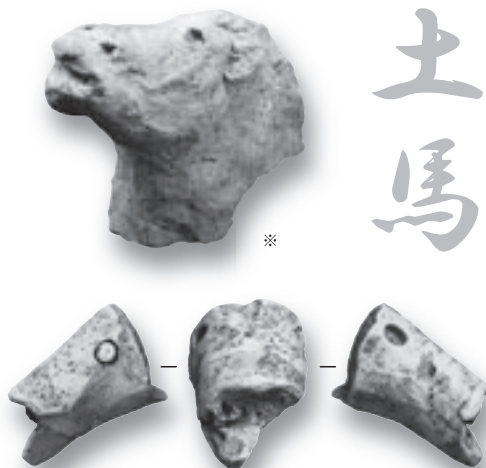
このガラス埴塼が発見されたことによって、古代の寺家遺跡でもガラス製品を作っていたことがわかります。

奈良・平安時代では、ガラス製品は非常に貴重なため、国が生産を管理していたと考えられており、地方では生産できないものでした。

このことから、寺家遺跡が当時の国家と深い関わりをもっていたことがわかります。地方の遺跡ではほとんど出土しない、非常に珍しい資料です。

## 土馬 (どば)

土で作られた馬の頭部の破片です。奈良・平安時代の祭りでは、雨乞いなどの祈りを込めて使われたと考えられています。眼、口、鼻やたてがみまで、細かく表現されています。



# 古代ガラス

## 大型焼土遺構 (おおがたしょうどいこう)

寺家遺跡のなかでも、とくに「祭祀地区」と呼んでいる重要エリアから、真っ赤に焼けた大きな粘土の面が発見されました。その検出状況から、この場所は巨大な炎を焚いて祈りをささげた神聖な空間で、火祭りのような祭祀が行われていたと考えられます。全国的に類を見ない貴重な発見です。

# 祭祀場

出土した遺物の一部は、羽咋市歴史民俗資料館で展示しています！

※印の資料は、石川県所蔵資料です。





### 寺家遺跡の調査から

#### 祭祀地区の発見

1978年の3月ごろ、能登海浜道（現・能登有料道路）建設の関連事業として建設されていた排水路の工事現場で、寺家遺跡が発見されました。

同年4月、私は県立郷土資料館から県教委文化財保護課へ職場が変わり、寺家遺跡の調査を担当することになりました。調査を引き継いですぐに、俊すず鏡けいや佐波理さ は り鏡わん（銅・錫・鉛の合金でできた器）、瓔珞ようらく、奈良三彩小壺つぼなど、初めて手に触れる珍しい遺物が続々と出土しました。これらの遺物は、寺家遺跡が神祭りをする祭祀遺跡で、近くに鎮座する気多神社との関係を考慮する必要があることに気づいたのです。

気多神社は、大伴家持が参拝したと『万葉集』に記される古社です。8～9世紀にかけて、朝廷は幣帛使へいはくしをたびたび派遣して、気多の神を上位の神階（神の位）に遇しています。寺家遺跡の祭祀は、こうした古代の気多神を祭る場だった可能性が高いのです。この考えは、浅香年木氏あさかとしきをはじめとする多くの研究者から支持を得て、寺家遺跡が古代信仰の実体を伝える重要な遺跡であるとして保存を求める要望が高まりました。

調査成果は、連日新聞紙面に掲載され、遺跡の保存は大きな課題となりました。早期に排水路建設を求める地元の皆さんとの厳しい議論が交わされ、

特殊な工法をとることで遺跡を保存することができました。

#### 古代神社の中核

1979年には、能登海浜道の建設に伴う調査で「宮厨みやのくりや」と墨で記された9世紀（平安時代初頭）の土器が、大型建物群とともに発掘されています。また、調査地付近からは、羽咋市教育委員会が「司館つかさのやかた」や「神」と墨書された土器を発掘しており、この場所が「宮の厨」「宮司の館」といった古代神社の中核だったことがうかがわれます。この建物群についても、県土木部との協議により、道路工事の設計を変更して保護することができました。

1980年には、延長400延・幅30延（12,000平方延）の広大な範囲を調査し、7世紀前半（飛鳥時代）から14世紀（室町時代）にいたる住居跡や建物跡、工房跡などを発掘しました。

#### 寺家遺跡と古代能登

祭祀地区では、砂丘尾根に挟まれた窪地くぼで祭祀が行われ、隣接する砂田地区では、砂丘上に住居群や建物群が造営されていることが明らかになりました。

寺家遺跡では、古代の祭祀場と祭祀を行った人々の住まい、執務する建物、祭祀具の製作工房などがセットになっています。古代の祭祀に関わる全体的



こじま よしたか  
小嶋 芳孝 さん

（金沢学院大学文学部歴史文化学科教授）

な様相を知ることができる遺跡は、寺家遺跡以外に見つかっていません。

日本海に突き出した能登半島は、九州と東北を結ぶ沿岸航路の中継地であり、また、列島と大陸を結ぶ日本海横断航路の拠点で交通の要衝でした。異世界から客人まればとが渡来する古代の能登は、人々が行き交うにぎわいの場であるとともに、疫神えきしんの侵入を防ぐ神祭りの場でもありました。朝廷が気多の神に幣帛使を派遣した歴史や、寺家遺跡の多様な祭祀遺物と大規模な建物群は、環日本海世界の中で躍動した古代能登の様子を伝えています。

今回、国史跡に指定されたことにより、寺家遺跡が羽咋の豊かな歴史を地域に蘇よみがえらせ、能登のシンボリックな存在になることを夢に見ています。

## 地域の声 INTERVIEW

### 歴史・文化の交流ゾーンに

寺家遺跡が発見され、自宅の前で、相当大規模な発掘調査が繰り広げられた当時を振り返ると、何が起ころんだろうとの高揚感を抱いたことを思い出しますね。

発掘調査の結果、この地域で重要な祭事が執り行われ、また交易の拠点でもあったということを知りました。

この地域の周辺には、気多大社をはじめ、妙成寺五重塔など歴史ある建造物が多数あります。

ぜひ、この「国の史跡指定」を契機に、古代の面影を思い起こせるような歴史や文化の交流ゾーンとして活用され、この周辺ににぎわいが戻ることを期待します。



まつだ よしなり  
松田 義就 さん

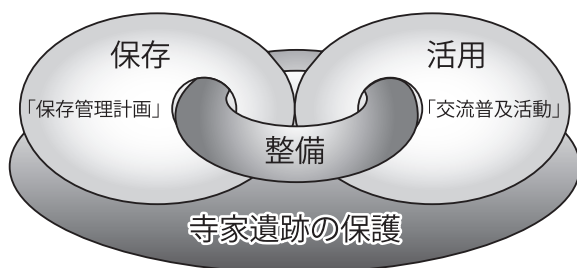
（前寺家町町会長：81歳）

## 寺家遺跡のこれから

平成24年度から、史跡の指定地を適切に保存するためのルール作りを始め、専門家や地元のみなさんと話し合いながら、2カ年をかけて「寺家遺跡保存管理計画」を策定します。そして、将来的な史跡の整備と活用について話し合い、地中に残されている遺跡の価値を保護しながら、地域とともに活用する方針を定めていきます。

寺家遺跡の周囲には、古代寺院や古墳群などの関連遺跡のほか、指定文化財を多数所有する気多大社、正覚院、妙成寺、本成寺などの社寺があります。このほか、ホクリクサンショウウオやイカリモンハンミョウなどの天然記念物、トキが生息した眉丈山など、豊かな自然にも恵まれています。

こうした周辺の文化財や自然を一体として活用できるように、寺家遺跡の整備を行っていきたいと考えています。



史跡公園として整備された国指定史跡 吉崎・次場遺跡



吉崎・次場弥生公園での火おこし体験

## 「遺跡」を守り、伝える

羽咋市には、寺家遺跡のほかにも、多くの遺跡があります。

遺跡とは、先人たちがこの「羽咋」の地に生きた証しであり、私たちの歴史そのものです。そして、土地に残された「文化財」なのです。

羽咋市は、これらの遺跡と文化財を守りながら、郷土学習やまちづくりに活用し、共存していきたいと考えています。

私たちの文化財です。大切にしましょう。



文化財愛護  
シンボルマーク

## 羽咋市の遺跡地図を 公式ホームページで公開中

市内の遺跡地図を公開しています。遺跡の範囲のなかで住宅建設や道路・用排水などの土木工事を計画される場合は、法律に基づいた手続きが必要になる場合がありますので、事前に文化財室へ、お問い合わせください。



## 発掘調査報告書

### 『寺家遺跡 総括編』販売中

これまでの発掘調査や研究の成果をとりまとめた調査報告書です。考古学の専門的な内容になっていますが、寺家遺跡で行われていた祭祀、古代気多大社との関係、古代寺院のシャコデ廃寺との関係を検討し、課題と問題点の整理を行っています。



※歴史民俗資料館窓口で販売しています（2000円）。  
郵送もできますので、お問い合わせください。

## 「古代の羽咋」 出前講座にも伺います

寺家遺跡に興味を持った！もっと知りたい！などの要望にお応えします。地元町会や公民館、小中高校、各種団体の郷土学習など、歴史民俗資料館学芸員が「古代の羽咋」を題材に出前講座に伺います。気軽にお問い合わせください。



## 問い合わせ

市文化財室（歴史民俗資料館） ☎0767-22-5998

# 市議会臨時会

平成24年 第1回



▲市議会議場での山辺市長

平成24年第1回羽咋市議会臨時会は、2月14日に開催され、平成23年度一般会計補正予算案と条例の一部改正案の2件を審議した結果、原案どおり可決しました。

この結果、一般会計の予算が、歳入歳出それぞれ4億8,389万9千円増額され、平成23年度一般会計の予算総額は106億2,307万2千円となりました。山辺市長は、提出議案について次のとおり説明しました。

だったため、必要な耐震補強工事を実施し、利用者の安全を確保するとともに、災害時における避難所としての利活用も考えていきます。

## 文化会館を保健福祉拠点に

文化会館は、耐震補強工事に併せ、エレベーターの設置や空調設備の改修など、建物の機能強化を図るとともに、住民健診や介護予防教室、健康相談などのサービスを集中的に提供できる環境を整え、保健福祉センターとしての機能を付加します。

国の補助制度による耐震改修の目的が立ったため、文化会館を新たな保健福祉施設の拠点として位置づけ、各種保健サービスの向上を目指します。

本市の安全安心なまちづくり事業を前倒しで進めていきます。

## 安全安心なまちづくり推進

### 防災機能の拡充強化

防災行政無線の整備については、屋外拡声子局11基、可搬型の通信機18台を学校や病院などの避難施設に設置し、双方向の通信手段を確保することで防災機能の拡充強化を図ります。

図ります。

### 文化会館、武道館を耐震化

文化会館および武道館の耐震化事業については、両施設とも耐震基準を満たしていないという診断結果

#### 【質疑】

提案理由を受け、白田秋也、稲村信成の2議員が質疑に立ちました。

## 市文化会館・武道館の耐震改修工事

問い合わせ

市生涯学習課（☎22-9331）

〈市文化会館の耐震補強工事〉 ※内容が変更になる場合もあります。

耐震補強工事に併せて、エレベーターの設置工事や利用環境の向上のため空調設備改修、施設の長寿命化に向けた外壁と屋上の一部改修などを実施する予定です。

保健福祉センター機能を付加し、市民サービスの向上を図るとともに、災害時における避難施設としての利活用も想定しています。

なお、従来からの教育文化施設としての「研修室」や「会議室」、「大ホール」の貸し館機能は存続します。

#### 【構想（案）】

- 1階：新設予定の保健福祉センター事務所として改装
- 2階：母子健診や女性がん検診、健康教室などが実施できる施設に改修
- 3階：大ホールの後部座席を取り払うなどの床面を改修 など
- ・各種イベント（500人収容）のほか、各種検診や高齢者の筋トレ教室などの介護予防の会場としても利用
- 工事期間 平成24年8月～平成25年3月 ※工事期間中は、文化会館の各種施設は利用できません。

〈市武道館の耐震補強工事〉 ※内容が変更になる場合もあります。

屋根面の補強と1階、2階のトイレ廻りや更衣室などの一部の壁の改修を実施予定。

- 工事期間 平成24年4月～7月末（予定）
- ※工事期間中は、武道館の各種施設は利用できません。





## 防災行政無線の整備

問い合わせ

市環境安全課・消防防災係（☎22-7137）

災害発生時、市民の皆さんの安全確保のために、緊急災害関連情報配信サービスの拡充を図ります。

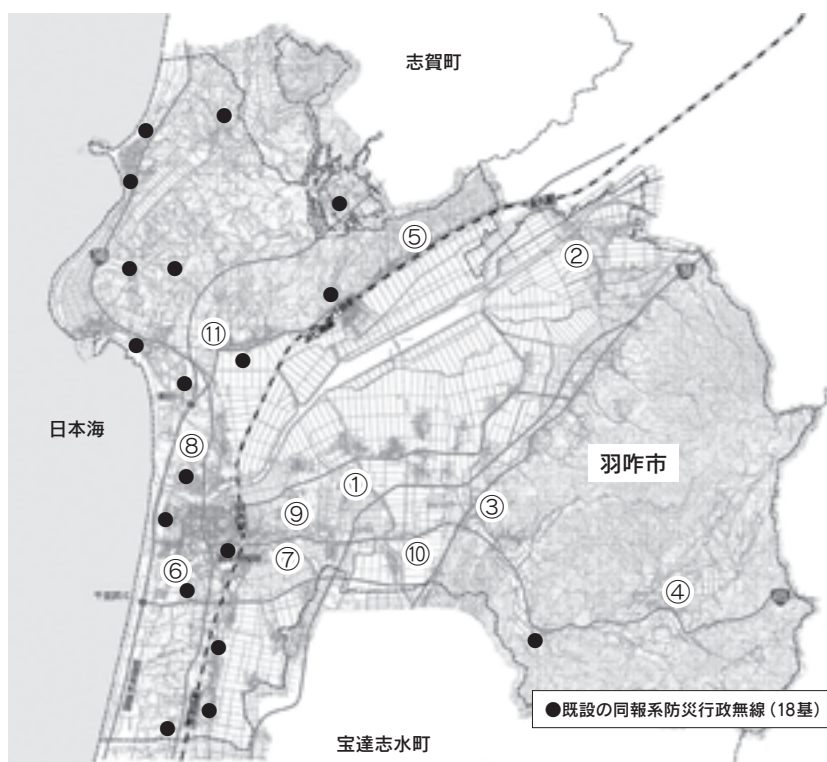
防災行政無線整備事業は、国の3次補正による平成23年度消防防災通信基盤施設整備事業費補助金を活用し、防災行政デジタル無線を平成24年秋ごろの完成を目指し整備します。

### 同報系防災行政無線：11基新設（下図参照）

大雨や台風、地震などの災害に関する情報、ならびに災害時や災害の発生が予測される場合における円滑な避難勧告や指示を、市民の皆さんに対して無線放送（屋外拡声子局）で一斉にお知らせするための設備です。（双方向通信機能も有しています）

### 移動系防災行政無線：18台新規配置（右下表参照）

災害時の避難場所（学校など）や病院と市役所（災害対策本部）との通信手段の確保、ならびに災害時要援護者の安否確認などのための携帯型無線設備です。



#### 新設 同報系防災行政無線

- ①富永公民館
- ②余喜公民館
- ③邑知公民館
- ④神子原スポーツセンター
- ⑤鹿島路公民館
- ⑥千里浜児童センター
- ⑦県立羽咋高校
- ⑧県立羽咋工業高校
- ⑨羽咋体育館
- ⑩邑知の郷公園
- ⑪眉丈台地スポーツ広場

#### 新設 移動系防災行政無線

- |                 |
|-----------------|
| 市内小中学校8台        |
| 市内高等学校1台        |
| 市内公民館（指定避難場所）4台 |
| 羽咋体育館1台・市武道館1台  |
| 公立羽咋病院1台        |
| ちびっこ自然センター1台    |
| 国立能登青少年交流の家1台   |

## 緊急速報「メール」の配信 ～「au」と「SoftBank」でサービス開始～

昨年8月から運用を開始している「NTTドコモ」の携帯電話に加え、本年2月から、「au」および「SoftBank」の携帯電話に対する緊急速報「メール」の配信を開始しました。

**緊急速報「メール」**とは、市内エリアで使用されている携帯電話（※対応機種に限る）に緊急性の高い災害関連情報（避難勧告や津波警報など）を送信するサービスです。

各社ともメールアドレスの登録は不要。通信料や使用料はかかりません。

※対応機種などの詳細は、お近くの各社販売窓口でご確認ください。



問い合わせ 市環境安全課・消防防災係（☎22-7137）

# まちかど 探検隊

☎22-0771

(市役所秘書室  
広報広聴係)

## 着物姿で優美な調べ

### こどもこと教室弾き初め会

1月21日、富永公民館で羽咋こどもこと教室弾き初め会が開催され、児童・生徒9人が日ごろの練習の成果を披露しました。

華やかな着物姿の子どもらが、「かぞえうた」や「さくら」など優美な調べを奏でると、聴衆からは盛んな拍手が送られました。

今回初めて演奏を披露した寺井陽咲さん（<sup>はるか</sup> 邑知小3年）は「ちょっと失敗してしまったけど、90点の出来かな」と満足げに答えてくれました。



▲講師のサポートを受けながら、緊張した表情で演奏する小学生。初舞台を終えた貞袖希さん（左）と寺井陽咲さん（右）は、「練習して、もっと上手になりたいです」と今後の抱負を語ってくれました。＝左写真 上級生は、堂々とした振る舞いで見事な演奏を披露しました。＝右写真



▲中国料理に舌鼓を打つ参加者

## 手作り四川鍋で交流深める

### 羽咋市日中友好協会 春節<sup>れんかん</sup>聯歡会

1月21日、羽咋公民館で中国の旧正月を祝う春節聯歡会が開かれ、友好都市 中国江蘇省通州区からの留学生をはじめとする約80人が交流を深めました。

中国の伝統楽器である二胡<sup>にこ</sup>の演奏や、中国の景品が当たるビンゴゲームなどを通して、会場は終始盛り上がりを見せていました。

留学生らによる手作りの水餃子<sup>すいぎょうざ</sup>と四川鍋が振る舞われ、「すっごい辛いわ」と言いながらも、参加者は皆おなかいっぱい食べて、聯歡会を満喫していました。

## 星10個★行列のできる「めった汁」

### 栗ノ保保育所 収穫した野菜をクッキング

小雪が散らつく1月23日、栗ノ保保育所で、さくら組園児9人が、なかよし畑で実った大根と白菜を収穫しました。児童は「冷た～い。でも真っ白に洗えたよ」と手を真っ赤にしながらも、収穫の喜びをかみしめていました。

25日には、食育ボランティア7人が見守るなか、収穫した野菜を使って「めった汁」クッキングをしました。

早速食べると「めっちゃうまつ。星10個や」と言うやいなや、あっという間におかわりするための行列ができました。

心も体もポッカポカなクッキングを楽しんでいました。



▲なかよし畑の大根や白菜を1人1株ずつ引き抜き、冷水できれいに土を洗い流していました。



▶食育ボランティアの方々が見守るなか、クッキングを楽しむ園児たち。





▲赤鬼現るも怖がらず、豆拾いに夢中の児童

## 威勢よく「福は内、鬼は外」

正覚院で「追儼<sup>ついな</sup>の豆まき」

2月3日、寺家町の正覚院で伝統の節分会「追儼の豆まき」が開かれ、今年一年の無病息災を願いました。

お多福のお面を頭につけた福男3人が登場し、「福は内、福は内、鬼は外」と威勢よく豆がまかれると、参拝者らは歓声を上げながら、拾い集めていました。

鬼の面をつけた西北台保育所のさくら組（年長児）と西北台小学校2年生児童らは、持参した袋いっぱい豆を集め、「大収穫や。うち帰っていっぱい食べな」と笑顔で答えてくれました。

## 大人への第一歩、思いを語る

中学2年193人が立志式

2月4日、文化会館で「立志式」が開かれ、市内の中学2年生193人が、大人への第一歩を踏み出しました。

両校生徒を代表して堀田美月さん（羽咋中）と五十嵐進くん（邑知中）の2人が、誓いの言葉を読み上げました。

式典に続き、第一部では、石川県青年団協議会会長の石井昌志さん（飯山町：35歳）が、「らしくあれ」と題し、「大人になるということは、自らで考え、判断し、行動できるようになること。自分らしく何事にも挑戦を」と後輩たちにエールを送りました。

第二部では、両校から2人ずつ計4人の生徒が、立志を迎えた現在の心境や将来の夢を発表しました。

篠田健太郎くん（羽咋中）は「仕事を頑張っている大人はカッコいい。夢を叶えるためには、それにふさわしい努力が必要」と自らの決意を述べ、永長麻依さん（邑知中）は「身近な幸せが一番の幸せ。命を輝かせながら歩んでいきたい」と幸せをテーマに思いを語りました。

続く、村田絵莉香さん（羽咋中）と清水楽くん（邑知中）は、わくワーク職場体験の感想を述べながら「社会の一員としての責任の大きさを自覚し、夢に向かっての一步を踏み出したい」とそれぞれ力強く発表をしました。

このあと、両校の学校紹介やレクリエーションを通して、交流を図りました。



誓いの言葉を述べる堀田美月さんと五十嵐進くん



両校生徒が、力強く市歌を斉唱



篠田健太郎くん  
（羽咋中）

永長麻依さん  
（邑知中）

村田絵莉香さん  
（羽咋中）

清水 楽くん  
（邑知中）

## 「でんでん太鼓」、ほら笑っとる

昔懐かしい「伝承おもちゃ」づくり

2月11日、コスモアイル羽咋で工作教室『伝承おもちゃ』をつくってあそぼうが開かれ、親子連れら13人が参加。図書館職員の指導のもと、段ボールやわり箸などを使った昔懐かしい「でんでん太鼓」や「ようじこま」、「紙トンボ」などのおもちゃ作りを体験しました。

子どもらは、アンパンマンやタヌキ、ウサギなど思いの絵を描いた「でんでん太鼓」を仕上げると「いい音や。アンパンマン笑っとるみたい」と満足げでした。



▲まずは、用紙に好きな絵を描きます。ハサミを使って上手に切れました。「仕上げはお父さん」

▶自慢のウルトラマンでんでん太鼓が完成。「スペシウム光線だ。どうだまいったか」





# はくい子育て情報局

各教室や健診の  
お問い合わせは…

健康福祉課  
☎22-1115へ



## 乳幼児健診

**場所** 羽咋市文化会館2階和室

**受付時間** 午後1時15分～2時

### 4か月児健診

3月14日(水) 平成23年11月生

### 1歳6か月児健診

3月はありません(次回4月予定)

### 3歳児健診

3月7日(水) 平成20年10月生



## 子育てふれあい広場

未入所児とその家族を対象に、遊びや情報交換の場として、6つの保育所・保育園で週1回開催しています。

**時間** 午前9時30分～11時

**対象** 保育所未入所の親子

**連絡先** (月)邑知保育園 (☎26-0059) (火)こすもす保育園 (☎22-8181)

(水)西北台保育所 (☎22-1559) (木)千里浜保育所 (☎22-0764)

(金)とき保育園 (☎24-1001)、羽咋白百合保育園 (☎22-0498)

※西北台保育所では月～金の上記時間中、子育て支援室や所庭を開放しています。

とき	内容	ところ
3月1日(木)	ひなまつりごっこ	千里浜保育所
2日(金)	ひなまつり会に参加しよう	とき保育園
2日(金)	おだりさまとおひなさまになろう	白百合保育園
5日(月)	いっしょにあそぼう	邑知保育園
6日(火)	いっしょにあそぼう	こすもす保育園
7日(水)	琴の出前コンサート	西北台保育所
8日(木)	シールであそぼう	千里浜保育所
9日(金)	いっしょにあそぼう	とき保育園
9日(金)	シールであそぼう	白百合保育園
12日(月)	いっしょにあそぼう	邑知保育園
13日(火)	いっしょにあそぼう	こすもす保育園
14日(水)	春さがしに行こう	西北台保育所
15日(木)	大型絵本をみよう	千里浜保育所
16日(金)	そら組とあそぼう	とき保育園
16日(金)	パネルシアターを見よう	白百合保育園
19日(月)	身体計測をしよう	邑知保育園
22日(木)	またねの会	千里浜保育所
23日(金)	大きくなったねの会	白百合保育園



## はくい子育てサロン(☎22-1518)

子育て中の方々が、子どもと一緒ににちょっと寄って、ホッとできる場です。どなたでもお気軽にどうぞ。

**場所** あだちストアジョイフル店

**時間** 午前9時～午後4時45分

**お休み** 年末年始、日曜日

### 催し物

#### ☆育児講座

3月7日(水)

午前10時30分～11時30分

映画「うまれる」ミニミニ試写会

#### ☆育児相談

3月14日(水)

午前10時～正午

保健師、栄養士がお受けします。

※受け付けは午前11時まで

#### ☆誕生会

3月21日(火)

午前10時30分～11時30分

#### ☆お楽しみデー

3月28日(水)

午前10時30分～11時30分

「パネルシアターをみよう」

担当：西北台保育所



## 羽咋市立千里浜児童センター (☎22-6318)

利用料  
無料

どなたでも利用できる、多彩な遊びが楽しめる施設です。

乳幼児のお子さんは、必ず保護者が一緒にご利用ください。

**利用時間** 午後1時～午後6時

**お休み** 毎週日曜日、祝日

**毎週水曜日** 午後4時 館長さんの手作り教室

**毎週金曜日** 午後4時30分 トランポリンクラブ 講師：細川聡さん

とき	内容	参加費など
3月★3日(土) 午後2時	おたのしみ会(ビンゴゲーム)	
7日(水) 午後4時	ことクラブ 講師：山本利美さん	
★10日(土) 午後2時	児童センターにようこそ(新1年生と保護者対象)	
17日(土) 午後2時	なわとび記録会	
17日(土) 午後3時	お茶クラブ 講師：前田美穂子さん	
21日(水) 午後4時	ことクラブ 講師：山本利美さん	
★24日(土) 午後2時	おもしろ工作・万華鏡	12人・100円
27日(火) 午後3時	ユニカール大会	

※★印の行事は保護者も参加できます。お子さんと一緒に楽しみましょう。

※お茶クラブの新規会員を募集中。表千家のお点前を体験してみませんか。

※ことクラブの新規会員を募集中。琴の演奏を体験してみませんか。





**LIBRARY**  
INFORMATION

■開館時間

午前8時45分～午後6時

■3月の休館日

6(火)・13(火)・21(水)・27(火)

※毎週火曜日が休館日です。

(火曜日が祝日の場合はその翌日)

■連絡先 ☎22-9777

■わくわくおはなし会

(4歳～小学校低学年)

日時 3月3日(土) 午後3時～

場所 コスモアイル羽咋・和室

■よちよちおはなし会 (0歳～3歳)

日時 3月26日(月) 午前11時～

場所 コスモアイル羽咋・和室

・ 今月の本棚 ・

「掃除しよう！」



「タオル一本で家中ピッカピカ」

掃除会社を設立した著者が勧めるタオル掃除。気がついたときに、何かのついでに、汚れたら、すぐにふく習慣！タオルでふくだけ！完璧はプロの仕事、私たちは汚れたらふくだけ。そこそこキレイを合言葉にタオル一本のシンプルな掃除術を学ぼう。

・ 子ども本棚 ・

「てがみの本」



「かしこいビル」

メリーはおばさんから招待状をもらい、荷物をトランクに詰め、出発。置いていかれた人形の兵隊ビルが走って追いつく。娘メリーのために書かれたこの話の流れを絵がよく伝えている。記者の解説とともに読むと楽しさが倍増する絵本。

## 新着図書案内

### 一般向け

上杉鷹山に学べ(鈴木貞夫) 李鴻章(岡本隆司) フランク  
ル回想録(V.E.フランク) 損害賠償請求と手続き(篠田  
恵里香) EUメルトダウン(浜  
矩子) フリーランス・個人事業の青色申告スタートブック  
(高橋敏則) 図解介護保険の  
改正早わかりガイド(井戸美  
枝) 手をつなげば、あたたかい。(山元加津子) 夢をかな  
える脳(澤口俊之) ベーチェッ  
ト病(石ヶ坪良明) 「女性の  
薄毛・抜け毛」お悩み解消  
BOOK(浜中聡子) 人生を  
わが家で終える(松井英男)  
子どもに食べさせてはいけな  
い50品目(食ナビ実行委員  
会) 図解消防設備の基礎(山  
田信亮)

だれかの木琴(井上荒野) あ  
るじは秀吉(岩井三四二) 限  
界集落株式会社(黒野伸一)  
虚無回廊(小松左京) 銀婚  
式(篠田節子) 一枚のハガ  
キ(新藤兼人) 負けんとき  
[上・下](玉岡かおる) ヒー  
ト(堂場瞬一) 煙とサクラ  
ンボ(松尾由美) 会えなかった  
人(由井鮎彦) ヴァニティ(唯  
川恵) 翁(夢枕獏) 毎日が  
いのちのまつり(草場一壽) 山  
本周五郎戦中日記(山本周五  
郎) DX型ディスレクシアな  
僕の人生(藤堂高直) グド戦  
記研究(織田まゆみ) 清盛以  
前(高橋昌明) 図説メソポタ  
ミア文明(前川和也) 今こそ

### 子ども・ティーン向け

賢者ナートンと子どもたち  
(ミリヤム・プレスラー) チ・  
カ・ラ。(イングリッド・ロ  
ウ) 空色の凧(シヴォーン・  
パーキンソン) 魔法の泉への  
道(リンダ・スー・パーク)  
でっかいねずみとちっちゃな  
ライオン(イブ・タイタス)  
シールの星(岡田淳) ローズ  
の希望の魔法(岡田晴恵) と  
びらの向こうに(かんのゆう  
こ) アッチとボンとドララ  
ちゃん(角野栄子) クリー  
ングのももやまです(蜂飼耳)  
ひみつ(福田隆浩) スウィン  
グ!(横沢彰) 星どろぼう(ア  
ンドレア・ディノト) ノミ  
ちゃんのすてきなペット(ル  
イス・スロボドキン) おかあ  
さんとわるいキツネ(イチン  
ノロブ・ガンバートル) セコ  
イア(ジェイソン チン) メ  
イはなんにもこわくない(き  
むらゆういち) あざになった  
のでまどをあけますよ(荒井  
良二) でんぐりででんぐりで  
でんぐりこ(長野ヒデ子) ぼくは  
ブルドーザー!(三浦太郎)  
うつぼざる(もとしたいづみ)  
たぬきがいっぱい(さとうわ  
きこ) 5のすきなおひめさま  
(こすぎさなえ) 自閉症のあ  
る子と友だちになるには(ダ  
ニエル・ステファンスキー)  
新・地震をさぐる(島村英紀)  
絶滅の大研究(丸岡照幸) と  
りをよぼう!(ひさかたチャ  
イルド)

😊 お元気ですか？

おく ただあき  
奥 忠明さん (50歳)  
(神子原町出身、兵庫県川西市)

ふるさとさん

No.297



## 心に残る故郷の原風景

高校卒業と同時に故郷を離れ、早いもので31年が過ぎました。関西へ一人出てきての生活は苦労も多かったのですが、家族3人と多くの知人、友人に恵まれました。

この間、仕事を通じ、長期の海外出張や家族一緒にの海外生活も経験しました。海外生活では貴重な経験を積み、家族の絆が一層強まったように思います。そして子どもたちは、今でも現地の友人たちと交流を深めています。15年前には、静かな環境と自然を求め、大阪から現在の地に引っ越し。今では自然が多いこの地が大変気に入っています。

さて、故郷の思い出というと、トレトレの新鮮な魚と碁石ヶ峰からの眺望

ですね。地元が、富山県との県境でしたので、早朝に氷見漁港に上がったばかりの魚を、よく刺し身にして食べていました。今思うと、とてもぜいたくな生活だったんだと思います。また、自転車通学をしていたため、朝、家を出るときに西の空を眺め、その日の天候を予測するのが当たり前の生活でした。大阪では、空を眺めることや、まして西から天気が変わってくることを実感することはありません。

故郷での一番の思い出は、5月の碁石ヶ峰からの眺めです。360度の眺望で、能登半島が一望できました。南は宝達山、その向こうには白山、西に千里浜と日本海、北は七尾湾、輪島辺りまで見渡せました。そして、東には富

山湾に残雪で白く浮き上がって見える立山連峰がとてもきれいで、この印象が故郷の原風景になっています。

現在、LED照明の開発や設計を担当し、日夜悪戦苦闘していますが、ストレスがたまったときは、休日に神戸の六甲山や京都近郊の山々を歩き回っています。特に六甲山からは、瀬戸内海や淡路島が見渡せ、故郷の碁石ヶ峰を思い起こさせてくれます。なかなか帰郷の機会はありませんが、自分の体の中に故郷の風景がきちっと残っていて、近い風景に出会うと心が休まります。故郷は変わらないでほしいと勝手に思っているのですが、羽咋の素晴らしい自然と文化を守り活かしながら発展していつてほしいと思います。

外国語指導助手(ALT)  
Mr.マシューの

羽咋

## 体験記

餅つきを楽しみました。



出来上がった3種類のお餅



きねと臼で餅つき

### Making Mochi

At the start of February, I helped my friends from Chuo-machi to make fresh mochi. We don't have mochi in England and three years ago when I first came to Japan, I didn't even know what mochi was! So it was very interesting for me to see how it is made. We placed the cooked rice into a solid wooden bowl and hit it very hard with a wooden hammer for a long time. It was hard work, but fun, too! After the mochi was made, we flavored it with daikon, anko and kinako. They were all delicious, but I liked the anko ones best. They were very sweet and delicious. I enjoyed making mochi, but I enjoyed eating it even more! It was a good day.

### 餅つき

2月初旬に、中央町の友人の餅つきを手伝いました。イングランドにはお餅はありませんし、3年前に初めて日本に来たとき、お餅が何かさえ知りませんでした!なので、お餅がどうやって作られるのかを知ることは、とても興味のあることでした。蒸した餅米を頑丈な木製の器(臼)に入れて、長い時間をかけて木製のハンマー(杵)で力強くその餅米を打ちました。とても骨の折れる作業でしたが、とても楽しいものでした。

お餅が出来上がったあと、大根おろしやあんこ、きなこで味つけをしました。どれも皆おいしかったのですが、中でもあんこの付いたお餅が一番気に入りました。あんこの付いたお餅はとても甘かくておいしかったです。餅つきは楽しかったのですが、それ以上にお餅を堪能しました。すてきな1日を過ごしました。



# らぶはくい人



有志の皆さんで花の苗植えをしました。(昨年4月)

## 羽咋のまちを花いっぱい

皆さんも、羽咋市文化会館付近の沿道を彩っている花々を見かけたことがあると思います。この沿道の花壇は、春にはチューリップが、秋にはコスモスが満開に咲き誇り、華やかな気分にしてくれます。

本来ならば、この花壇はすべて撤去される予定でした。

そこに異議を唱えたのが、フラワーメイト代表の浅野由美子さん(千代町)です。「せっかく花壇があるのならば撤去せずに、羽咋のまちを花いっぱいにしたい」という思いで、花壇づくりを始めたとのこと。

浅野さんが、市内の花壇づくりを始めたのは、以前、邑知の郷公園に遊びに行ったときに、お孫さんが「この公

園には、花が咲いていないんだね」と寂しそうに言ったことがきっかけだったそうです。

この浅野さんの「花でいっぱいのまちづくり」への思いに共感した人々が少しずつ増え、現在ではフラワーメイトというボランティア団体を立ち上げ、市民協働による「花でまちを明るくする活動」を行っています。

この3月10日には、市民活動支援センターの協力を得て、県内で「花いっぱい運動」を行っている団体が集まる「まちづくり情報交換会『羽咋のまちを花いっぱいにしよう』」を開催することになりました。

「実際には、まだまだ花壇の整備は行き届いていないところがありますが、

この事業がきっかけで、人の輪が広がり、みんなが笑顔になれるような取り組みを続けられればと思っています」と笑顔で語ってくれる浅野さん。

通学、通勤途中に、沿道の花に目を向けてみてください。きっと、その日は明るい気分で一日を過ごせることでしょう。

フラワーメイトの皆さんが植えた花々が咲き誇る日が楽しみです。

**まちづくり情報交換会**  
「羽咋のまちを花いっぱいにしよう」  
日時 3月10日(土) 午後1時30分～4時 **申込不要**  
場所 羽咋市文化会館・研修室  
問い合わせ 市民活動支援センター  
(☎ 22-9979)

姉妹都市「群馬県・藤岡市」からのお手紙です

姉妹都市

交信

## 養蚕技術「清温育」発祥の地を守れ — 一国の史跡「高山社跡」で防火訓練 —



▲地元消防団による放水

藤岡市では、1月29日、文化財防火デーに合わせ国指定史跡「高山社跡」で防火訓練を行い、多野藤岡広域消防本部と地元消防団が、万が一に備えた連携を確認しました。

この「高山社跡」での防火訓練は、土地と建物が市の所有となった昨年度に続いて2回目で、地元の消防団が初めて参加しました。

訓練は、高山社の母屋から出火したとの想定で、地元住民が見守る中、通報を受けた消防署員や団員が、母屋の東側と西側の畑に放水をしました。また市職員や地元住民などが参加し、消火器を使っ

た訓練も行われました。

高山社跡は、世界遺産登録を目指す「富岡製糸場と絹産業遺産群」の4つの構成資産の一つで、明治・大正期に全国に普及した養蚕技術「清温育」の発祥の地です。

清温育とは、高山社の創始者高山長五郎が、先祖伝来の大切な屋敷を壊してまで養蚕の蚕室を建てて研究を行い、確立した飼育法です。

高山長五郎は、この場所で飼育法を指導し、養蚕指導員を全国に派遣して清温育を広めました。清温育は、明治・大正の一時期全国標準の養蚕飼育法と称されました。

## 健診結果を見直しましょう

今年度、健診を受けられた40～74歳（国保加入者）の結果をまとめたところ、「HbA1c※1（5.2%以上）」の異常が69.6%と圧倒的に多く、次いで「LDLコレステロール（120mg/dl以上）」49.8%、「収縮期血圧（130mmHg以上）」42.8%となっています。

※1：「HbA1c」とは、過去1～2カ月の血糖値の平均を示す値

1位	HbA1c	69.6%
2位	LDLコレステロール	49.8%
3位	収縮期血圧	42.8%
4位	腹囲	32.8%
5位	中性脂肪	28.2%

「HbA1c」の異常は、血液の中に糖が多い状態を示しています。

糖は、私たちが生きていくために必要なエネルギー源ですが、一方、高血糖の状態になると、血管の壁が厚くなり血液の流れが悪くなります。また、血液の粘性が強くなるため、血液は濃くなります。特に、太い血管から急に細い血管に枝分かれした血管を持つ臓器（脳・心臓・腎臓）では、流れが悪くなり、濃い血液が血管の壁を傷つけ、動脈硬化を起こしやすくなります。これにより、脳梗塞や心筋梗塞、腎不全の引き金となる可能性が高まります。

### 〈血糖値を上げりにくくする生活のポイント!!〉

#### 1. 運動を上手に取り入れること

運動をすることで、血液中の糖を消費することができます。

運動を続けることによって、筋肉がつき、基礎代謝が上昇するので、血糖値を下げるにつながります。

スロートレーニングや筋力トレーニング、有酸素運動がお勧めです。



#### 「スロートレーニング」とは

筋力トレーニングの一種で、高齢者の方や運動初心者の人にも実践しやすい運動法です。

スロートレーニングは、難しい講習を受けたり、ジムでキツイ運動を無理にする必要はなく、自分のできる範囲で行います。

例えば、スクワットや腹筋、腕立てなどのよく知られている筋力トレーニングメニューを、通常よりもゆっくりとした動作で行っていくというやり方を基本としています。

このゆっくりとした動作で、鍛えたい筋肉にじっくりと負荷をかけるので、筋トレ効果をより確実に発揮させることができます。ぜひお試しください。



#### 2. 食べる順番で血糖値の上昇を防ぐ



最初に食物繊維の多い海藻や野菜、キノコ類などを食べると、ゆっくりと血糖値が上がっていきます。すると、満腹中枢が刺激されて、おなかいっぱいサインを出します。そのあとで、肉類やご飯を食べれば、食べすぎ防止になります。

特に、血糖値を上げる原因となる炭水化物（ご飯や麺類）や果物は、最後に食べることで、血糖値の急上昇を防ぐことができます。

食べる順番で食後の血糖値上昇を抑えることができます。

重い病気になってからでは、医療費も多くかかります。定期的に診療や健診を受け、予防と早期発見・早期治療に努めましょう。

問い合わせ 市健康福祉課・健康推進係（☎22-1115）



## 食改養成講座 受講者募集

問い合わせ・申込み

市健康福祉課・健康推進係 (☎22-1115)

市食生活改善推進員（愛称：食改）の養成講座を開催します。  
仲間と一緒に食改の活動に参加できる方を募集します。

食改とは、地域の食生活や健康づくりの案内役として、食を通して楽しくボランティアを行うグループです。

養成講座終了後は、市の食改となり、食に関する学習会や、地域での料理教室を中心とした活動をしていただきます。

また、今年度から男性の加入が可能になりましたので、興味のある男性は、ぜひご参加ください。

元気で活力ある健康なまちづくりや、食べることの大切さを伝えるため、共に食育の輪を広げませんか。



▲養成講座で調理実習する参加者

### 【養成講座概要】

- ◆期間 平成24年4月～平成25年2月
- ◆内容 講義、研修会、調理実習など
- ◆回数 5回程度（選択制のため、個人差あり）
- ◆時間 講座1回あたり約2時間
- ◆会場 羽咋公民館ほか
- ◆対象 市内在住の方ならどなたでも
- ◆費用 調理実習の材料費は実費負担です。

申込締切  
3月30日

### 【スローガン】“私たちの健康は、私たちの手で”

### 【食改の活動内容】

- ◆郷土料理の伝承 ◆高齢者のための料理教室
- ◆エコクッキング ◆おやこの料理教室
- ◆男性のための料理教室 ◆子どもクッキング
- ◆乳製品の普及 ◆生活習慣病予防の学習会
- ◆はくい福祉まつりへの参加 など

## 子ども 予防接種週間

3月1日から7日までの1週間を「子ども予防接種週間」とし、受け忘れていた予防接種をお勧めする期間としています。

特に、4月から小学校に入学するお子さんや、まもなく7歳6カ月になるお子さんの保護者の方は、再度母子健康手帳を確認し、まだ受けていない予防接種があれば、この機会に受けてください。

医療機関によっては、3月3日(土)、4日(日)に予防接種のみ行うところもあります。

詳しくは市健康福祉課・健康推進係 (☎22-1115) へお問い合わせください。

市内では、3月4日(日)午前中にとどろき医院（鶴多町）で、予防接種が受けられます。  
直接ご予約ください。

## 平成24年度「学童保育」 利用者募集

### 瑞穂学童保育クラブが新設

学童保育は、働く親の子どもたちが、放課後や春・夏・冬休みなどの学校休業日に、安全で安心して過ごせる『生活の場』です。

各クラブで、新年度の入所申込を受け付けています。

**対 象** 新小学校1年生から6年生

**保育時間** ○平日（月曜日～金曜日）＝放課後から午後7時まで

○土曜日、長期休暇期間など＝午前8時から午後7時まで

**休業日** 日曜日および祝日、お盆、年末年始

**保育料** 月額8,000円

（8月分は10,000円、夏休み期間は15,000円）

一時利用1,500円/日

※保育料には、おやつ代が含まれています。

※傷害保険料は、別途必要となります。

※保育料については、改定される場合があります。

**利用申し込み**は、各クラブへご連絡ください。

○羽咋学童保育クラブ (☎22-0959)

○邑知学童保育クラブ (☎26-0134)

○羽咋ゆりっこ児童クラブ (☎22-7835)

○瑞穂学童保育クラブ (☎22-6231：社会福祉協議会)



**問い合わせ** 市健康福祉課・子育て支援係 (☎22-1114)

## 高額療養費制度の改正

### 4月から外来でも自己負担限度額までとなります

平成24年4月から、外来で医療機関を受診する際も、「認定証（限度額適用認定証）」を提示すれば、窓口での支払いが、自己負担限度額までとなります。

羽咋市国民健康保険および後期高齢者医療制度に加入の方で、「認定証」が必要な方は、4月以降に市総合窓口課へ申請してください。入院の場合も、従来どおり医療機関に「認定証」を提示すれば、窓口での支払いは自己負担限度額までとなります。

※すでに「認定証」をお持ちの方は、そのまま4月以降も継続して使用することができます。

※70歳以上で住民税課税世帯の方は、申請の必要はありません。

詳しくは市総合窓口課へお問い合わせください。

## 70～74歳の羽咋市国民健康保険に加入の皆さまへ

### 一部負担の割合「1割」が、1年延長されます

国の医療制度改革により、70～74歳の方は、平成24年4月から医療機関などの窓口での負担割合が1割から2割になる予定でしたが、平成24年4月から平成25年3月31日までの1年間据え置かれます。

なお、自己負担割合が3割の方は変更ありません。

これに伴い、該当される方には、新しい高齢受給者証を3月中旬にお送りしますので、4月1日から医療機関で受診される際は、新しい高齢受給者証をご利用ください。

#### 高齢受給者証は毎年7月末で更新となります

高齢受給者証は、毎年7月31日で有効期限となり、前年の所得を基に判定のうえ、あらためて高齢受給者証を7月中旬に送付します。

ただし、7月31日までに75歳となる方は、誕生日から後期高齢者医療制度に移行するため、誕生日の前日までが有効期限となります。

#### 一部負担金の割合の欄

古い  
受給者証

2割（ただし、平成24年3月31日までは1割）

新しい  
受給者証

2割（ただし、平成24年7月31日までは1割）



## ジェネリック 医薬品

### を使ってみませんか

ジェネリック医薬品は、特許期間が切れた新薬と同じ有効成分でつくられた薬です。新薬と比べて一般的に低価格のため、使用によって医療費の節約・国保税および後期保険料の負担を抑えることにつながります。

## 年金の加入手続き

会社を  
退職される方へ

20歳以上60歳未満の会社員の方が退職すると、加入していた厚生年金から国民年金への加入に切り替える手続きが必要となります。

また、扶養されていた配偶者（20歳以上60歳未満）の方も、国民年金への切り替え手続きが必要となります。

これらの手続きを怠り放置していると、将来的に受け取る年金が減るだけでなく、年金の受給権に重大な影響を与える場合もありますので注意してください。

#### ■手続きに必要なもの

退職日を確認できる書類（雇用保険受給資格者証、離職票など）

問い合わせ 市総合窓口課・国保年金医療係（☎22-7194）



# 市窓口サービスの アンケート集計結果

問い合わせ  
市総合窓口課・市民窓口係  
(☎22-5940)

昨年11月に、市役所1階窓口（総合窓口課・健康福祉課・税務課）で用件を済まされたお客様に、職員の対応についての評価アンケートをお願いしました。合計105人の方々にご協力いただいた結果をお知らせします。アンケートでは、あいさつや身だしなみ、言葉遣いなど6項目について5段階※で採点していただきました。その結果、全項目の平均点が、4点（満足）を上回る高い評価をいただきました。一部のお客さまからは改善点のご指摘を受けました。このことについては真摯に受け止め、改善に向けて努力するとともに、これからも笑顔と誠実な対応を常に心がけ、どなたにも満足していただけるサービスを提供してまいります。

各部署別評価一覧表（※5点満点：大変満足5点、満足4点、普通3点、不満2点、大変不満1点）

	回答数	あいさつ	身だしなみ	言葉遣い	態度	説明	所要時間	備 考
総合窓口課	93人	4.38点	4.46点	4.42点	4.37点	4.40点	4.28点	男性43人 女性45人 性別無記入5人
健康福祉課	4人	3.75点	3.75点	4.00点	4.00点	4.25点	4.00点	
税務課	8人	4.63点	4.50点	4.63点	4.50点	4.63点	4.50点	
全体評価	105人	4.37点	4.44点	4.42点	4.36点	4.41点	4.29点	
H22年評価	193人	4.05点	4.06点	4.10点	4.11点	4.03点	4.06点	
昨年対比	▲88人	➡	➡	➡	➡	➡	➡	

ご指摘いただいたご意見を紹介します（抜粋：意見は原文のまま記載）。

## <ご意見1>

会話の途中でわり込んで用事を伝えようとする人の態度が気になる。不愉快

## <回答1>

ご迷惑をおかけしまして申し訳ありませんでした。「笑顔、あいさつ、思いやり」を、常に心がけて業務を行っておりますが、今後も職員一同、市民の方々の立場に立った接客に努めてまいりますので、よろしくお願いいたします。

## <ご意見2>

業務処理が遅い。てきぱき要す。お粗末です。

## <回答2>

ご迷惑をおかけしまして申し訳ありませんでした。業務によっては多少お時間をいただく場合がございます。そのような場合はお客様に声をかけるように徹底してまいります。職員一同「親切、敏速、正確」をモットーに、今後努めてまいりますので、よろしくお願いいたします。

以上、いただいたご意見とそれに対する回答は、3月31日まで市役所1階市民談話室内に掲示します。

# 国民健康保険運営協議会委員を募集

問い合わせ・申込み  
市総合窓口課・国保年金医療係  
(☎22-7194)

市の国民健康保険の運営に関し、意見交換や審議などを行う協議会（国民健康保険運営協議会）の委員を募集します。

**募集人数** 1人（委員数12人中）

**応募要件** 羽咋市在住で、国民健康保険の運営に関心のある方（ただし、ほかに市の各種委員会の委員をしている方を除きます）

**任期** 平成24年4月から平成26年3月まで

**会議** 年2～3回程度 **報酬** 5,000円／回（税込み）

**応募方法** 申込書に所定事項を記入し、総合窓口課へ提出してください。（※申込書は、ご連絡いただいた際に郵送します）

**応募締切** 3月23日

※応募多数の場合は、応募の動機などを審査し決定します。

## 羽咋市都市計画マスタープラン「全体構想」(素案)

### パブリックコメント募集 3月15日～4月20日



市では、現在、社会経済情勢の変化に対応したまちづくりを進めるため、都市づくりの基本的な方向性などを示す「羽咋市都市計画マスタープラン」の策定に取り組んでいます。

都市計画マスタープランは、「全体構想」、「地域別構想」で構成されており、今回、とりまとめをした「全体構想」(素案)について、広く市民の皆さまからのご意見をいただきたく、次のとおり意見(パブリックコメント)の募集を行います。

(地域別構想を含めた全体計画については、平成24年秋以降に実施する予定です)

**募集期間** 3月15日～4月20日

**閲覧場所** 羽咋市役所2階建設課、市内各公民館、市公式ホームページ

**応募方法** 住所、氏名、電話番号を記入のうえ、持参いただくか、郵送、FAX(様式は自由)、Eメールでご提出ください。市ホームページのパブリックコメントからも応募できます。

※ご意見の概要とそれに対する市の考え方について、後日、市ホームページなどで公表します。  
(いただいたご意見に対して、個別の回答はいたしませんので、ご了承願います)

**問い合わせ・応募先** 市建設課・都市計画係(〒925-8501 羽咋市旭町ア200)  
☎0767-22-9645、FAX0767-22-4484、E-mail:post@city.hakui.lg.jp)

## 固定資産の縦覧について

**期間** 4月1日～5月31日(土日・祝日を除く)

午前8時30分～午後5時15分

**内容** 納税される方が、土地価格等縦覧帳簿(所在、地番、地目、地積、価格など)および家屋価格等縦覧帳簿(所在、家屋番号、種類、構造、床面積、価格など)により、自己所有の土地・家屋について周辺の土地・家屋と比較できます。



ただし、固定資産課税台帳(名寄帳)の閲覧は、本人を確認できる免許証や健康保険証などをご持参ください。なお、借地・借家の方は、借用を証する書面が必要となります。(代理の方は委任を証明する書面が必要)

**問い合わせ** 市税務課・資産税係(☎22-6901)

## 税の申告は お済みですか

市県民税の申告や所得税の確定申告は、3月15日(木)までにお済ませください。なお、申告書の記入や税に関する質問があれば、気軽に下記へお問い合わせください。

- 七尾税務署・個人課税第1部門  
(☎0767-52-9336、9337(直通))
- 市税務課・住民税係  
(☎22-7130)
- 国税庁ホームページ  
(国税電子申告・納税システム)  
<http://www.e-tax.nta.go.jp>

## 森林の所有者届出制度が4月からスタートします

昨年4月の森林法改正により、今年4月以降、森林の土地の所有者となった方は、市町村長への事後届け出が義務付けられます。

**届出対象者** 個人・法人を問わず、売買や相続などにより森林の土地を新たに取得した方は、面積に関わらず届け出をしなければなりません。(ただし、国土利用計画法に基づく土地売買契約の届け出を提出している方は対象外です)

**届出期間** 土地の所有者となった日から90日以内に、取得した土地のある市町村の長に届け出をしてください。

**問い合わせ** 市農林水産課(☎22-1116)、県中能登農林総合事務所森林部(☎0767-52-6600)



# 市民の声にお答えします

平成23年8月から平成24年1月までに「市長への声のはがき」や「羽咋市ホームページ」に寄せられたご意見やご質問の中から、一部をご紹介します。

なお、連絡先が分かる方については、担当者が直接回答しました。



## 質問 1

### 図書館の音楽を止めてほしい

コスモアイル羽咋の図書館ですが、喫茶店ではないので、音楽を止めてほしい。  
集中して読書ができません。

(平成23年8月受付)

## 回答 1

いつも図書館をご利用いただき、誠にありがとうございます。

図書館内での音楽（BGM）は、カウンター付近だけで流しています。

流しているジャンルはクラシックやジャズなど、図書館の雰囲気を壊さないものを選ぶよう心掛けております。

また、BGMの効果は図書館内での話し声や少しの物音、足音を打ち消す効果があり、有効なものと考えております。

どうぞご理解いただきますようお願い申し上げます。

なお、図書館奥ではBGMが聞こえないよう音量を調節しておりますので、張り紙をし、周知させていただきます。

生涯学習課・文化コミュニティ係 主幹 中野好一（☎22-9331）



## 質問 2

### 羽咋駅南の地下道について

羽咋駅南の地下道利用者です。

昨年リフレッシュしてきれいになりましたが、早速、天井と壁から水が染み出て塗装が膨らんでいます。以前から水が染み出ていましたので、このたびの改修で改善されるのかと期待していましたが、前と同じ状態で残念です。知識のある技術者がいないのですか？専門の方に改善方法を聞く謙虚な気持ちがないのですか？

こんな工事のミスの場合は、誰が直すのですか？これも一種の税金の無駄遣いでは？せっかくの地下道です。きれいにして気持ちよく通れるようにしてください。（平成23年10月受付）

## 回答 2

このたびは、貴重なご意見をいただきありがとうございます。

ご指摘の壁面は、2年前にバリアフリーの工事をした際に、壁からの湧き水についてもコーティングなどで修繕を行いました。しかし、地下道がJRの線路の下にあるため、外側からの作業ができず、内側からの作業となりました。壁の外側からの作業であれば、完全な止水も可能ですが、内側から止水すると、どうしても時間とともに、弱いところへ水が回ってしまいます。水の流入口を特定し、完全に止水するためには、多額の費用がかかることになるため、上述のような修繕で対処いたしました。

しかしながら、本地下道は、地域にとって重要な連絡路ですので、歩行者にとってできるだけ歩きやすく、安全な地下道となるよう、改修方法を検討してまいりたいと考えております。

建設課・道路建設係 係長 寺井賢成（☎22-9645）

# 平成24年度 公立羽咋病院臨時職員募集

## 募集職種と人員

職 種	人員	応募資格・職務内容など	賃金額	
①看護師 (日勤およびパート・夜勤専従など)	10人程度	看護師免許を持っている方 ※勤務時間については、ご相談ください	日額※1	8,240円
			時間給※1	1,030円
②看護補助員 (日勤およびパート)	17人程度	介助など看護業務補助 ※ホームヘルパー2級以上などの資格を有する方	日額※2	6,820円
			時間給※2	880円
		介助など看護業務補助 ※その他の方	日額※2	6,417円
			時間給※2	828円
③臨床検査技師 (日勤およびパート)	若干人	臨床検査技師免許を持っている方	日額	8,029円
			時間給	1,036円
④管理栄養士 (日勤およびパート)	若干人	管理栄養士免許を持っている方	日額	8,029円
			時間給	1,036円
⑤診療放射線技師 (夜勤可能な方)	若干人	診療放射線技師免許を持っている方	日額※1	8,029円
			時間給※1	1,036円
⑥医師事務作業補助員 (日勤およびパート)	若干人	医師の指示のもとに行う事務補助 電子カルテの操作、書類作成、患者さんの呼び込みなど	日額	6,417円
			時間給	828円
⑦事務補助員 (日勤およびパート)	若干人	電子カルテの操作、書類作成などの事務補助業務 所属により患者さんと接することがあります	日額	5,704円
			時間給	736円

※1：経験年数により加算、※2：早出・遅出について割増賃金あり

## 勤務条件など

- ・勤務時間 週38時間45分の範囲内で勤務。原則午前8時30分から午後5時15分まで。ただし、所属ごとに、勤務時間、休日などについて別に指定。パートについては、指定する時間。
- ・そのほか 有給休暇、交通費、社会保険制度があります。

採用予定 平成24年4月 雇用期間 1年(6カ月単位) ※診療放射線技師は6カ月

採用試験 書類選考・面接試験(3月中旬に実施予定。受験者に別途案内)

受験に必要な書類 履歴書(市販のもの)、写真(6カ月以内に撮った写真を履歴書に貼付)

申込受付 2月27日～3月9日(郵送の場合、封筒の表に「臨時職員受験申込書」と朱書きしてください)

## 問い合わせ・申込み

〒925-8502 羽咋市の場町松崎24番地 公立羽咋病院総務課・職員係(☎0767-22-1220)

## 正規職員も随時募集

看護師、薬剤師、言語聴覚士、臨床工学技士の正規職員も募集しています。

詳しくは公立羽咋病院ホームページをご覧ください。



## 広告欄

**家屋解体工事 承ります**

**御見積り無料**

気軽に御相談下さい

株式会社 古永建設 TEL(0767)24-1029(夜間・休日)  
石川県羽咋市鹿島路町1576番地 (0767)24-1335(プラント)

## ECCジュニア 千里浜教室

春の入学キャンペーン・入学金ゼロ

2012年1月1日～4月20日 ☆☆☆

Tel: 22-6056 大柳 菊華

Mail: [ecc@ohyanagi.jpn.org](mailto:ecc@ohyanagi.jpn.org)

♪ Let's have fun at ECC! ♪



# 春の火災予防運動 〈3月20日～26日〉

問い合わせ

羽咋消防署・予防係 (☎22-0089)

## スローガン 「消したはず 決めつけしないで もう一度」

3月20日から26日までの1週間、【消したはず 決めつけしないで もう一度】をスローガンに、「春の火災予防運動」を実施します。この運動は、空気が乾燥して火災が発生しやすい時季を迎えるにあたり、防火意識の高揚を図り火災発生を防止することで、市民の生命、身体、財産を保護することを目的としています。

### ○家庭での火災予防、7つのポイント

- ・寝たばこは、絶対やめる。
- ・ストーブは、燃えやすいものから離れた位置で使用する。
- ・ガスこんろなどのそばを離れるときは、必ず火を消す。
- ・逃げ遅れを防ぐため、住宅用火災警報器を設置する。
- ・寝具、衣類およびカーテンからの火災を防ぐため、防災製品を使用する。
- ・火災を小さいうちに消すため、住宅用消火器などを設置する。
- ・お年寄りや身体の不自由な人を守るため、隣近所での協力体制をつくる。



### ○枯草などの焼却行為について

春は、落葉や枯草などが乾燥し、たき火や枯草焼きなどの火の不始末による火災の発生や火傷をするなどの事故が発生しやすくなります。枯草などを焼却する場合には、次の①～④の事項を守ってください。

#### ①禁止行為の有無を確認してください。下記の事項以外は禁止されています。

- ・国または地方公共団体が、その施設の管理を行うために必要な廃棄物の焼却（河川管理を行うために伐採した草木などの焼却）
- ・震災、風水害、火災、凍霜害、その他の災害の予防や応急対策または復旧のために必要な廃棄物の焼却
- ・風俗慣習上、または宗教上の行事を行うために必要な廃棄物の焼却（左義長など）
- ・農林漁業を営むためにやむを得ないものとして行われる廃棄物の焼却（稲わらの焼却など）
- ・たき火、その他日常生活を営むうえで通常行われる軽微な廃棄物の焼却

#### ②消防署へ届け出をしてください。（羽咋郡市広域圏事務組合火災予防条例 第45条）

- ・火や煙の発生を消防が把握するための届け出です。（※許可ではないので、ご注意ください）
- ・届出用紙は羽咋消防署にありますので、事前にご提出ください。

#### ③焼却中は、火のそばを離れてはいけません。

- ・見張人と消火器や水バケツなどを準備しましょう。

#### ④風の強い日や乾燥注意報などが発表され、気象状況が悪い場合は、中止してください。



## 広告欄

「あらっ!? 楽になったわ～」

（病院へ行くほどではないが慢性痛さんも…）

「3ヶ月前の自分がうい/みたい!」

（激痛に苦しんだ重症さんも…）

詳しくは

整健院ハッピーバランス

検索



※完全予約制です。今すぐご予約 ☎0767-22-5520  
羽咋市兵庫町西4-32

## 美容室 さんなんぼう

傷めずに髪を染める天然100%ヘナ  
「太くて硬い、量が多い、うねる」  
そんな髪の悩みに、『フレンチカット』  
一度体験してみませんか。



ファミリーマート羽咋市役所前店 斜め向かい  
ご予約は、☎(0767)22-7648 （羽咋市川原町テ96-3）

## イベント

### 「映画友の会羽咋」定期鑑賞会 3月の上映作品

(午後6時30分開場、午後7時開演)  
3日(土) 大鹿村騒動記  
(2011年、日本)  
17日(土) 神様のカルテ  
(2011年、日本)

場所 コスモアイル羽咋

☎ 市生涯学習課 (☎22-9331)

### 春ことコンサート

羽咋小吹奏学部などによる  
ゲスト演奏もあります。

**入場無料**

日時 3月3日(土)  
午後1時30分～3時

場所 コスモアイル羽咋・小ホール

☎ 市生涯学習課 (☎22-9331)

### 羽咋のむかしがたり 春のつどい

羽咋のおはなしや人形劇、紙芝居、  
お琴の調べを楽しみませんか。

日時 3月10日(土)  
午後2時～3時

**入場無料**

場所 市歴史民俗資料館

☎ 歴史民俗資料館 (☎22-5998)

### 羽咋小学校吹奏楽部定期演奏会

OB・OGや有志の出演もあります。

日時 3月11日(日) 午後2時～

場所 コスモアイル羽咋・大ホール

☎ 羽咋小学校吹奏楽部

代表・中谷規雄

**入場無料**

## 募 集

### 羽咋市少年少女発明クラブ 第6期生募集

科学工作やおもしろ実験などの体  
験学習をするメンバーを募集します。

対象 平成24年度の小学校3、4年生

定員 20人(定員になり次第締め切り)

申込開始 3月5日から

活動日 原則毎月第3土曜日の午後

活動場所 コスモアイル羽咋・研修室

年会費 1,000円(材料費、保険料など)

☎・☎ 羽咋市少年少女発明クラブ  
(☎22-9888、コスモアイル羽咋内)



### やさしい古文書講座

羽咋に伝わる古文書を読み解いて  
いきます。

日時 3月4日(日)・11日(日)

午前10時～11時30分

場所 市歴史民俗資料館・研修室

講師 中越幸子氏

定員 20人 資料代 200円

☎・☎ 歴史民俗資料館 (☎22-5998)

### 新年度の給食食材納入業者を 受け付けます

羽咋市学校給食会では、平成24  
年度の学校給食食材納入業者の受け  
付けを行っています。

申込締切 3月6日まで

納入方法 食材別の見積もり合わせ

☎ 市学校給食共同調理場

(☎22-1338)

### 羽咋市観光 ボランティアガイド

### 「こんちま羽咋」 研修生募集

羽咋市を訪れた人たちに羽咋の歴史や文化、見どころを紹介する観光ボ  
ランティアガイド育成研修会を開催します。終了後は、「こんちま羽咋」  
の会員として活動してもらう予定です。

対象 羽咋市内および近隣市町にお住まいの方

募集期間 3月1日から4月30日まで

研修会 5月から11月まで毎月1回を予定(9月を除く)

受講料 無料(交通費などは実費負担)

☎・☎ 「こんちま羽咋」事務局

(羽咋市観光協会内 ☎22-5333、FAX22-8335)

※申込用紙は市ホームページからダウンロード  
できます。



## 広告欄

**大好評 入院も死亡も手厚い保障!**

# 総合保障型



月掛金2,000円(総合保障2型)で  
幅広いリスクに対応します。

元気なお子様をサポート

**こども型**

高齢社会に強い味方

**熟年型**

住まいと家財を保障

**新型火災共済**

お問い合わせと資料のご請求は

**スピード給付の 県民共済**

通話料無料 **0120-63-5011**

☎076(263)5011(代) FAX076(263)5107

営業時間 土・日・祝日を除く 9:00～17:00

ホームページアドレス <http://www.ishikawa-kyosai.or.jp/>

携帯電話からはこちらへ▶ <http://kyo-sai.jp/>

取扱団体 **石川県民共済生活協同組合**  
石川県認可 〒920-0901 金沢市彦三町2-1-10 真和ビル3F

●市役所の連絡先  
(代表: 0767-22-1111)

健康福祉課

・援護係 22-3939

・子育て支援係 22-1114

・健康推進係 22-1115

・介護高齢者係 22-5314

・地域包括支援センター

(介護予防係) 22-0202

総合窓口課

・市民窓口係

22-5940 (市民窓口・戸籍)

・国保年金医療係 22-7194

(国民年金・国民健康保険・後期医療)



## (独)国際協力機構(JICA) ボランティア平成24年度春募集

今、開発途上国ではさまざまな分野で、あなたの技術・知識・経験が求められています。

**受付期間** 4月1日～5月14日

**職種** 農林水産、加工、保守操作、土木建築、保健衛生、教育文化、社会福祉、観光・商業、スポーツなど

※4月4日と4月22日に「体験談&説明会」を予定しています。詳しくはJICA北陸へお問い合わせください。

**問** JICA北陸 (☎076-233-5931)

## Inお知らせ

### 多重債務などでお悩みの方へ 無料法律相談会

クレジットや消費者金融の利用者で、複数の債権者に対して多重(多額)の債務があり、返済が困難な状況になっている方に対し、無料で「弁護士による法律相談」を開催します。お気軽に相談してください。

**日時** 3月15日(木)  
午後1時～3時

**場所** 羽咋市役所101会議室  
※要予約。相談時間は1人30分。

**問・申**  
市健康福祉課  
・健康推進係  
(☎22-1115)



## スポーツ安全保険に入りませんか

スポーツ・文化・ボランティア活動など団体行動を行う5人以上のグループを対象として、往復途上も含めた活動中の傷害事故や賠償責任を負う事故を補償する保険です。

### 【加入区分・掛け金】

- |                 |         |
|-----------------|---------|
| ①子ども(中学生以下)     |         |
| ・団体活動全般(団体活動のみ) | 800円    |
| ・個人練習含む)        | 1,450円  |
| ②大人(高校生以上)      |         |
| ・文化活動など         | 800円    |
| ・スポーツ活動・指導      | 1,850円  |
| ・少年スポーツ指導       | 1,300円  |
| ③大人(65歳以上)      |         |
| ・スポーツ活動         | 1,000円  |
| ④全年齢            |         |
| ・危険度の高いスポーツ活動   | 11,000円 |

### 【対象となる事故】

- ・グループ活動中の事故
- ・往復途上の事故

### 【受付期間】

3月1日～平成25年3月30日

### 【保険期間】

4月1日～平成25年3月31日

※4月1日以降の申し込みは、保険料を支払った翌日から有効。

**問** 市生涯学習課

(☎22-9331)



## 住宅用火災警報器を設置しましょう

住宅用火災警報器を設置した世帯に、市環境安全課または羽咋消防署で、「設置済シール」をお渡ししています。

### 「設置済シール」の効果

- ①悪質訪問業者を抑止し、被害を未然に防ぐ効果があります。
- ②地域全体での防火意識の向上につながります。



### 〈機器の設置調査のお願い〉

市と羽咋消防署では、住宅用火災警報器の設置について、各町会を通じ、回覧板などで各世帯にアンケート調査を実施しました。今後も定期的に設置調査を実施しますので、皆さまのご協力をお願いします。

**問** 羽咋消防署・予防係 (☎22-0089)



## 広告欄

お客様にご満足いただける  
「品質」「価格」



TANESA



●羽咋店 TEL(0767)22-7777

飲んで・食べて・歌って多彩なシーンをお楽しみいただけます。  
ご家族で楽しんでいただけるお食事処多根さ羽咋店

税務課  
・収納係 22-1113  
・資産税係 22-6901  
・住民税係 22-7130

会計課 22-7165  
商工観光課 22-1118  
環境安全課 22-7137

上下水道課  
・庶務経理係 22-7133  
・建設係 22-7193  
・維持管理係 22-7193

建設課  
・施設管理係 22-1119  
・都市計画係 22-9645  
・道路建設係 22-9645

# Information お知らせ

## 80歳以上で20本以上の歯を持っている方を表彰します

**対象** 市内在住の満80歳以上の方で、歯を20本以上お持ちの方

**表彰** 「歯の健康フェア」で表彰し、記念品を贈呈します。

**締切** 5月13日

**申込方法** 市内の歯科医院へ申し出て下さい。無料で歯科検診を行います。

**問** 市健康福祉課・健康推進係  
(☎22-1115)



## 一人で悩まないで「いのち・暮らし 何でも相談会」

労働問題・医療・介護・年金・税金・多重債務・営業など、それぞれの専門家がご相談をお受けします。

**日時** 3月25日(日) 午後1時～3時

**場所** 羽咋市文化会館2階

第1研修室

**問** はくい社会保障推進協議会  
(☎22-5731、はくい健康友の会内)

## 自動車の検査・登録申請は混雑時を避け、お早めに

毎年3月は、自動車の検査や登録申請などが集中しますので、3月上旬までに済まされますよう、ご理解とご協力をお願いします。

特に3月半ばを過ぎると件数も通常の3倍以上となり、申請処理に半日もかかる場合があります。

**問** 北陸信越運輸局石川運輸支局  
(登録に関すること：☎050-5540-2045、検査に関すること：☎076-291-7852)

## こころの健康と多重債務などの困りごと相談会

精神科医や看護師、精神保健福祉士などによる「こころの健康相談」や司法書士による「法律相談」を行います。

**日時** 3月18日(日) 午後1時～5時

**場所** パトリア1階特設コーナー  
およびフォーラム七尾

※別室での個別相談は、2日前までに電話でお申し込みください。

**問・申** 石川県こころの健康センター (☎076-238-5761)

## 県民公開セミナー「笑って納得！成年後見制度～今からできること～」

**日時** 3月20日(火・祝)  
午後1時30分～

**場所** 金沢市駅西健康ホール(金沢保健所)3階「すこやか」

**内容** 御供田幸子さんによる成年後見制度を題材にしたコントや無料相談会ほか

**問** 石川県行政書士会成年後見サポートセンター (☎076-268-9555)

## 市民リサイクル銀行3月分

### 譲ります

学習机・回転椅子  
シャワー洗浄機能付腰掛便座  
(介護用家具調トイレ)

### 譲ってください

50cc原付バイク、ベビーカー、ベビーベッド、チャイルドシート(新生児用)

**問・申** 市商工観光課 (☎22-1118)

## 工事の発注状況(1千万円以上) 1月

1月に1千万円以上の入札はありませんでした。

\*入札結果は、市のホームページで公開しているほか、どなたでも市企画財政課(☎22-7192)で閲覧できます。

## 東日本大震災義援金の寄託

寄託総額9,366,074円  
(2月20日現在)

【寄託いただいた方々】(1/17～)  
(株)ハクイ印刷(10万円)、(株)ロッキーマシン  
羽咋店(6千174円)、千里浜ちびっこ  
駅伝実行委員会

寄託先は、日本赤十字社羽咋市地区です。多くの方々からご寄託いただき深く感謝いたします。



東日本大震災の復興支援を呼びかけていこうと全国各地の広報紙で掲載運動を展開中。  
「誇り高き日本、堂々たる日本」の意味。

## 広告欄

### 選べる会員システム コスモメンバーズ!!

(特典内容) ◇祭壇割引 15% OFF  
◇会館使用料 無料  
◇会葬礼状 100枚無料  
◇2階宿泊室料 無料  
◇町内送迎 無料

どなたでもご入会いただけます

経済産業大臣認可 全葬連加盟葬儀社

年中無休



セレモニー会館 コスモ  
羽咋市新保町下78番地1



22-8882

24時間  
電話受付

## ●市役所の連絡先

農林水産課  
・林業水産係 22-7138  
・ふるさと振興係 22-1116  
・農業振興係 22-7138  
・農業委員会 22-1117  
・耕地整備係 22-7138

総務課 22-7161  
秘書室 22-0771

企画財政課  
・企画統計・財政係 22-7162  
・政策推進係 22-7162  
・契約係 22-7192



# 市史のとびら

ふるさとの魅力を見直しながら、新しい『羽咋市史』づくりの取り組みを紹介します。

## UFOのまちと円盤形自治体史

昭和59年（1984）、羽咋市で「第1回UFO展」が開催され、内外で大きな反響を呼びました。その後、60年代に入ると、UFOをモチーフとしたご当地グルメや関連グッズが次々と生まれ、平成期にはドイツの「UFOサミット」に参加した市内の青年たちが中心となり、官民で開催した米口の宇宙関係者を招いての「国際シンポジウム」などで、「UFOのまち」の名を不動のものにしました。

これらの諸活動により、自治省

の地域総合整備事業「宇宙の出島一能登羽咋プロジェクト」の指定を受け、平成8年には「コスモアイル羽咋」を完成させ、一大UFOブームを巻き起こしました。

しかし、やがてブームも下火となると、「民活化」の流れの中で、指定管理企業を中心に、市民の協力も得て、官民一体となった活性化策が取り組まれました。

その結果、平成20年には、人工衛星の観測データ利用促進の全国大会が開催され、21年には入場者数も前年を大幅に上回りました。また七尾線電化20周年を

記念し、「羽咋駅周辺にぎわい創出協議会」が企画したPR用キャラクター「宇宙人観光アテンダントのサンダー君」も誕生し、再び「UFOのまち羽咋」に脚光が当たり始めました。

時を同じくして、“円盤形（本ではなく、CD-ROM版）”の『デジタル人物はくい史』が発刊され、さらに『新修羽咋市史 近現代資料編』が、自治体史としては初の試みのCD-ROM版で発刊予定です。もちろん、これらは偶然的の産物ではありますが、いかにも「UFOのまち」らしい新しい試みとして、期待が寄せられています。

文：平野 優（市史編さん専門委員）

図 市文化財室（歴史民俗資料館内）  
市史編さん事務局（☎22-5998）

## ■□■おわびと訂正■□■

「広報はくい10月および1月号」で、一部内容に誤りがありました。おわびして、次のとおり訂正いたします。

### 〈訂正箇所〉

#### ●10月号P10 中段右側「故熊部健治さんの絵画寄贈」

掲載写真説明文中に、1名様のご芳名のみをご紹介しましたが、ご遺族の皆さまの総意でご寄贈いただきましたので、「ご遺族様から山辺市長を通して羽咋市に贈呈」と訂正させていただきます。

#### ●1月号P23 中段右側「税務署からのお知らせ」

【e-taxを使った場合には、税額控除が受けられます】内の記事6行目

誤) 申告期限から3年間 → 正) 申告期限から5年間

## 市民文芸

### うなさか短歌会

夏のシャツ着たる遺影の亡夫に向き  
寒くはないかと言葉をかける  
帰省せし娘の作りたる伊達巻きの  
甘きかをりが厨に満つる  
ひんやりと風吹き過ぐる夕まぐれ  
狭庭あかるく水仙ふふむ  
震ふる瓦礫のなかより見つけたる  
泥にまみれし家族の写真

釜谷ます子  
本吉 明子  
山田 和子  
本吉那智子

## 広告欄

## 住まいと土地の総合案内所

- 土地や中古住宅をお探しの方
  - 土地や住まいを処分したい方
  - 売却の無料査定 ●貸家にしたい方
- 不動産のあらゆるご相談承ります  
県外在住の方でもお気軽にお電話下さい



心の通うまちづくり

## みらい都志開発 有限会社

羽咋市石野町ニ107（じんずしさん向い）

URL <http://www.mirai-toshi.jp>

TEL(0767)22-1537

宅地建物取引業石川県知事(2)3772号  
石川県宅地建物取引業協会会員  
北陸不動産公正取引協議会加盟  
不動産コンサルティング





☎ = 市役所

■ 問い合わせ

市役所代表電話 ☎22-1111

## 第42回羽咋市民卓球大会 参加者募集

**日時** 3月11日(日)  
午前8時30分～

**場所** 羽咋体育館

**対象** 羽咋市在住、在学、在勤の方

**種目** 男・女小学生、一般男女シングルス、男・女ダブルス、ママさん、男子サーティ、男子フォーティ

**参加料** シングルス300円、ダブルス500円（大会当日でも可）

**申込み** 羽咋体育館にある申込書に記入し、羽咋体育館へ（FAX22-3312）

**申込締切** 3月5日まで

**問** 羽咋市卓球協会・三星正紀  
☎090-8968-1393

## 人口の動き

■人口 23,502人（-31人）

□男性 11,110人（-14人）

□女性 12,392人（-17人）

■世帯数 8,369世帯（-1世帯）

■異動

□出生 16人 □死亡 35人

□転入 32人 □転出 44人

＊平成24年2月1日現在

（ ）内は前月比

[住民基本台帳人口から]

## 今月の納税

納期限 4月2日(月)  
国民健康保険税

9期

日 時	行 事 名	場 所	担 当
1 (木)	10:00～	市議会 定例会（開会・提案理由説明等）	市議会議場
	13:15～ 14:15	予防接種（ポリオ）	文化会館
2 (金)	14:00～ 16:00	運動教室	コスモアイル羽咋
3 (土)	13:30～ 15:00	春ことコンサート	コスモアイル羽咋
	15:00～ 15:30	わくわくおはなし会	コスモアイル羽咋
	19:00～	映画友の会羽咋定期鑑賞会 「大鹿村騒動記」	コスモアイル羽咋
4 (日)	10:00～ 11:30	やさしい古文書講座	歴史民俗資料館
5 (月)	10:30～	健康と生きがい講座「ひなまつり茶会」	老人福祉センター
7 (水)	10:00～ 11:00	シルバー人材センター入会者説明会	勤労者総合福祉センター
	10:00～ 11:00	親子育児講座「夢の出前コンサート」 講師：山本利美氏	西北台保育所
	13:15～ 14:00	3歳児健診	文化会館
9 (金)	10:00～	中学校卒業式	羽咋中・邑知中
10 (土)	9:00～	第43回羽咋市少年剣道交歓大会	瑞穂小学校
	13:30～	羽咋少年少女発明クラブ工作実習 「ゴムてっぽう」・開講式	コスモアイル羽咋
	14:00～ 15:00	羽咋のむかしがたり 春のつどい	歴史民俗資料館
11 (日)	10:00～ 11:30	やさしい古文書講座	歴史民俗資料館
12 (月)	10:00～	市議会 定例会本会議（質疑・質問）	市議会議場
13 (火)	10:00～	市議会 定例会本会議（質疑・質問） 各常任委員会・連合審査会	市議会議場ほか

## ■□■新羽咋中建設 NOW ■□■

羽咋中学校建設について、皆さまからいただいたご質問に答えるコーナー

❏ 大震災を踏まえ「安全・安心」をどのように確保するのでしょうか？

Ⓐ <先月号からの続き>

避難所機能の強化についてですが、羽咋市防災計画には、300人の避難が可能な施設として、現羽咋中学校の体育館が指定されています。新しい中学校では、600人規模に拡大し、電気・飲料水などライフラインの確保に重点を置いていきます。

非常用電源としては、太陽光発電の直接利用に加え、ディーゼルエンジン式発電機の導入を検討しています。

また、飲料水については、備蓄に加え、プールに浄化装置を設置し、飲料化する方法も検討しています。

日 時		行 事 名	場 所	担 当
14 (水)	10:00～	市議会 連合審査会	市401会議室	議会事務局
	13:15～ 14:00	4か月児健診	文化会館	健康福祉課
	14:00～ 14:30	BCG予防接種	文化会館	健康福祉課
15 (木)	10:00～	小学校卒業式	栗ノ保小、西北台小、余喜小	学校教育課
	13:00～ 15:00	無料法律相談会（要予約）	市101会議室	健康福祉課
	13:30～	市議会 連合審査会	市401会議室	議会事務局
16 (金)	9:30～ 11:30	さわやかスポーツ交流大会	羽咋体育館	生涯学習課
	10:00～	小学校卒業式	羽咋小、瑞穂小、邑知小	学校教育課
	13:30～	市議会 総務文教常任委員会	市議会第1委員会室	議会事務局
17 (土)	19:00～	映画友の会羽咋定期鑑賞会「神様のカルテ」	コスモアイル羽咋	生涯学習課
19 (月)	11:00～ 14:00	健康福祉総合相談	老人福祉センター	社会福祉協議会
	13:30～	市議会 産業厚生常任委員会	市議会第1委員会室	議会事務局
21 (水)	10:00～ 11:00	シルバー人材センター入会者説明会	勤労者総合福祉センター	シルバー人材センター
	13:30～ 16:00	総合相談（登記相談）	市101会議室	総合窓口課
	13:30～ 16:00	総合相談（行政相談）	市民相談室	総合窓口課
	13:30～ 16:00	総合相談（心配ごと相談、人権相談）	市203会議室	総合窓口課
22 (木)	14:00～	市議会 定例会本会議（委員長報告・採決等・閉会）	市議会議場	議会事務局
26 (月)	11:00～ 11:30	よちよちおはなし会	コスモアイル羽咋	図書館

## パパの育児を応援します ～改正育児・介護休業法について～

父親が育児休業を取得しやすくなることを目指して、育児・介護休業法が改正されています。（平成22年6月30日改正）

### 【主な改正点】

- 父母ともに育児休業を取得する場合、夫婦あわせて子が1歳2カ月に達するまで、育児休業を取得できます。
- 父親などが子の出生後8週間以内に育児休業を取得した場合、2回目の育児休業を取得できます。
- 配偶者が専業主婦（夫）や育児休業中でも、育児休業を取得できます。
- 小学校就学前の子の急な病気・けがのために年5日休める看護休暇が、子が2人以上の場合年10日休めるようになりました。

問い合わせ 石川労働局雇用均等室（☎076-265-4429）

## 羽咋市少年少女 発明クラブ作品展

1年を通していろいろな工作実習やおもしろ実験などの体験学習を行った発明クラブメンバーの作品や活動風景などを展示します。

ミニ体験コーナーもあります。

日時 3月17日(土)～18日(日)

午前10時～午後5時

場所 コスモアイル羽咋・研修室

☎ 羽咋市少年少女発明クラブ  
(☎22-9888コスモアイル羽咋内)

## 田 3月の休日当番医

（午前9時～正午：事前連絡必要）  
※医療機関および診療時間の変更となる場合もあります。当日の新聞などでご確認ください。

### 4日(日)

#### 羽咋診療所（内科）

羽咋市柳橋町 ☎22-5652

#### 松江産婦人科内科医院

羽咋市島出町 ☎22-2479

### 11日(日)

#### 志賀クリニック（内科）

志賀町高浜町 ☎32-5307

#### 正島クリニック（外科・胃腸科・内科）

羽咋市旭町 ☎22-1205

### 18日(日)

#### 向病院（外科・内科）

志賀町富来領家町 ☎42-1151

#### 保志場内科クリニック

羽咋市市場町 ☎22-0807

### 20日(火・祝)

#### 加藤病院（外科・胃腸科・内科）

志賀町高浜町 ☎32-1251

#### 松沼医院（内科・小児科）

宝達志水町敷波 ☎29-3188

### 25日(日)

#### 河崎医院（外科・胃腸科・内科）

志賀町高浜町 ☎32-0019

#### 羽咋池野整形外科医院

羽咋市南中央町 ☎22-0254

窓口業務（住民票写しの交付や国保年金手続きなど）を、平日午後6時30分まで延長しています。  
（市総合窓口課 ☎22-5940）



# 木村秋則 自然栽培実践塾 第2期生募集

▲枯れたミニトマト

自然栽培の野菜は、腐らず枯れるんです。

▼枯れたリンゴ



## 締め切り迫る!! 3月8日午後5時必着

Natural farming-A.K-Method



きむらあきのり  
塾長：木村秋則氏

(株)木村興産社代表（青森県生まれ）

1971年から家業のリンゴ栽培を中心に農業に従事。家族が農薬で健康を害したことをきっかけに、無農薬・無肥料栽培に挑戦。10年近く収入ゼロという苦難を乗り越え、ついに完全無肥料・無農薬のリンゴ栽培に成功。環境にやさしい農業として注目を集めている。

木村式自然栽培農法に賛同する生産者は増え続け、現在はリンゴ栽培の傍ら、全国や海外で農業指導を行っている。

内 容 野菜中心の講義&実践

対象者 現在農業に従事している方、または、これから農業を始める方（新規就農者）

※継続して受講していただける方

受講料 年間2万円（4・5・7・10月の4回実施）

申込方法 氏名・住所・電話番号を明記のうえ、ハガキまたはEメールで市農林水産課ふるさと振興係（〒925-8501 羽咋市旭町ア200番地、E-mail: nourin@city.hakui.lg.jp）へお申し込みください。

※申し込み多数の場合には、抽選となります。

そのほか 日程や場所など詳細が決まり次第、受講者の方へ直接案内いたします。

問い合わせ 市農林水産課ふるさと振興係（☎0767-22-1116）、JAはくい（☎0767-26-3338）



しゃかによらい  
釈迦如来坐像

（酒井町：永光寺）

市指定文化財 彫刻  
（平成12年8月30日指定）



本像は永光寺の本尊で、聖観音菩薩と虚空蔵菩薩を脇侍とする釈迦三尊の中心像です。像高は73センチ、檜材の寄木造りで玉眼が入られています。肉身部を金泥、着衣部が漆箔で仕上げられています。現状は江戸時代の補修によるものです。

通常、釈迦如来の頭部は螺髪（らっぽう）といわれるちぢれた髪の毛で覆われ、頂部は椀を伏せたような肉髻（にくけい）でかたちづけられています。しかし、本像は菩薩のように宝髻（ほうけい）といって髪を束ねて高くきれいに結い、宝冠（ほうかん）を載せるかたち（宝冠釈迦如来）です。

鎌倉～南北朝時代に、仏師の中でも院派とよばれる仏師によって制作されたと思われます。

## 編集後記

■辰年の『辰』という漢字は、草木が盛んに生長し形が整った状態を表すため、今まで積み上げてきた努力が実を結ぶ年だと言われるそうです。

■木村秋則塾長による自然栽培実践塾が、いよいよ今年も開講。「食」は、人間の営みの根本。大地に感謝し、手間暇かけて農作物を作る農家の方々に感謝し、調理してくれる人に感謝し食す。野菜がうまい。米がうまい。妻の料理は最高だ。でも、食べ過ぎには注意ですね。■先月号には、某市の広報担当者の健診結果が掲載されていました。わたしも、おなか周りが気になり、野菜中心の生活を送って約2カ月。おかげで、目標体重に近づきつつあります。不断の努力が実を結ぶ。皆さんも『辰』年に、何を達成するのでしょうか。

広報広聴係 松田義人

広報はくい No.717（平成24年／2012）3月号

平成24年3月1日発行／月刊

発行者 石川県羽咋市（秘書室担当）  
〒925-8501 石川県羽咋市旭町ア200番地

電話 0767-22-0771 FAX 0767-22-8109

ホームページアドレス <http://www.city.hakui.lg.jp>  
メールアドレス post@city.hakui.lg.jp



広報はくいは、再生紙と植物油インクを使用しています。  
羽咋市は、環境保全活動を積極的に推進しています。



古紙配合率100%再生紙を使用しています