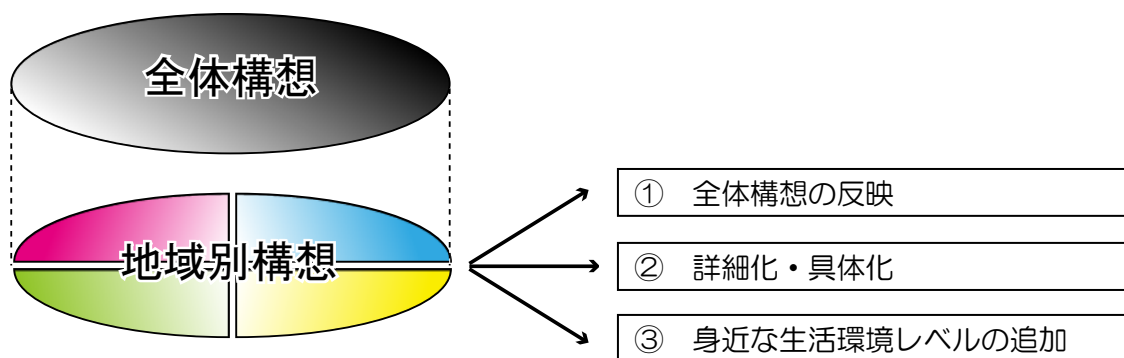


第4章 地域区分

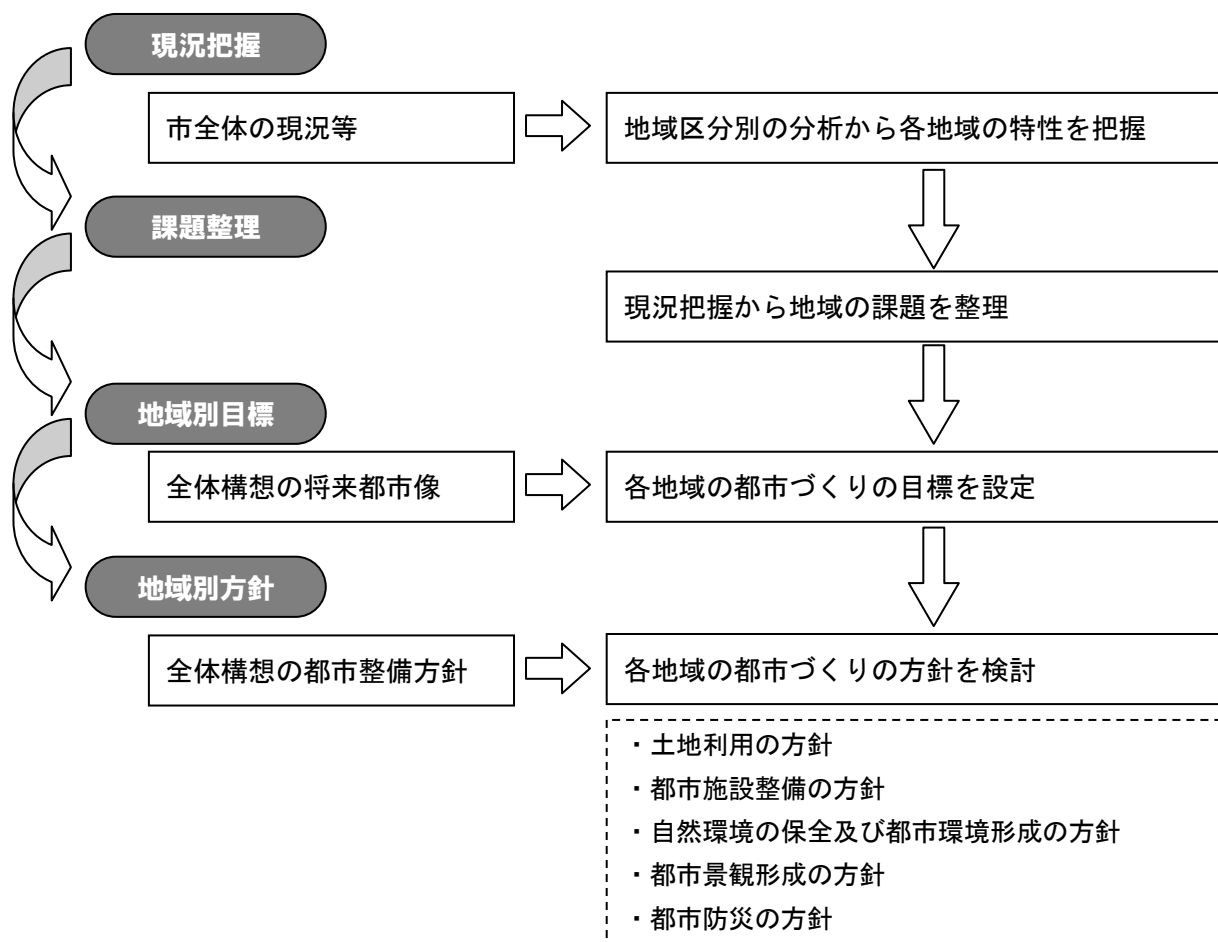
1 地域別構想とは

地域別構想は、全体構想を具体化するとともに、実現に向けた方策として、地域の特性を踏まえた計画を策定し、まちづくりを推進するものである。



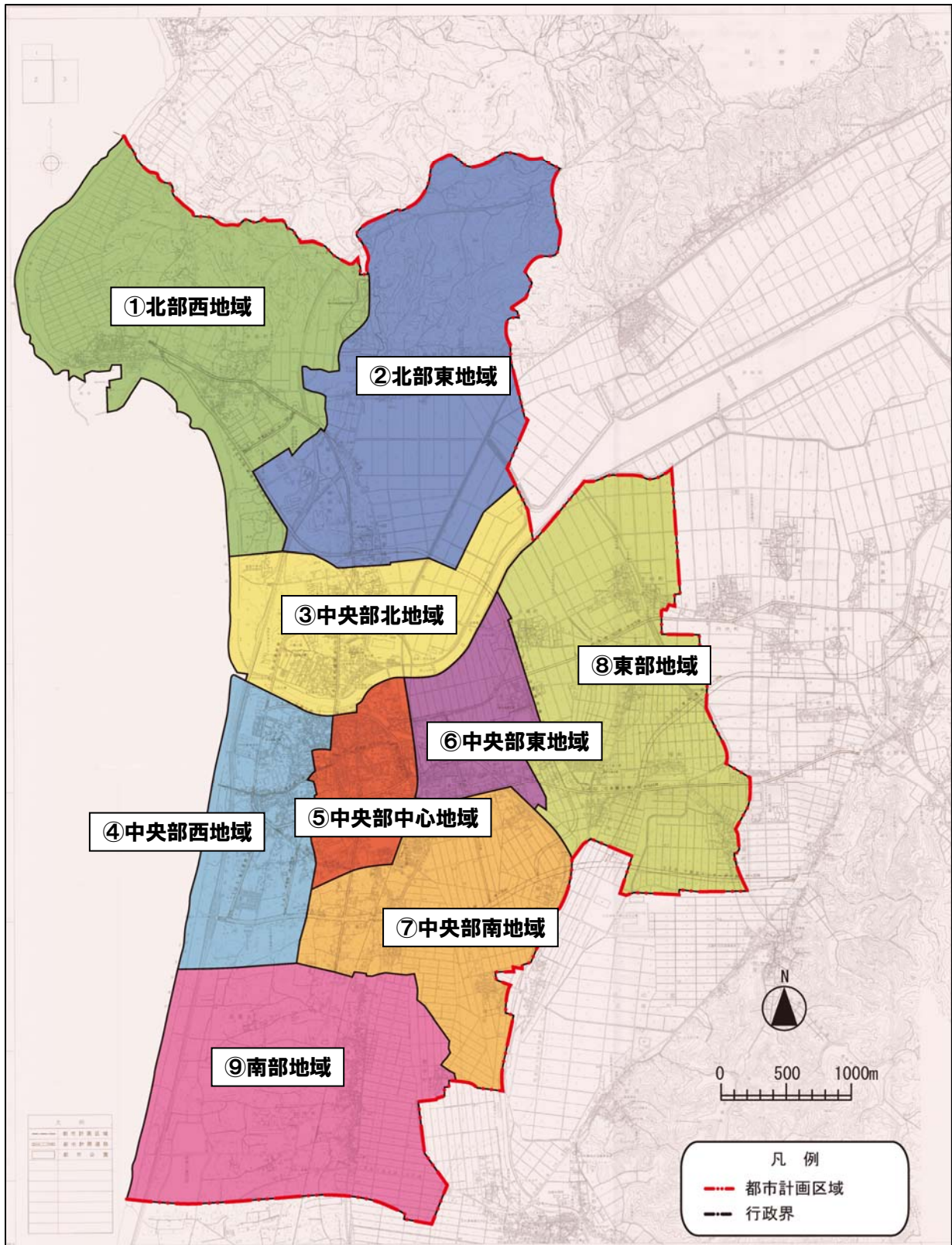
2 地域別構想の内容

地域別構想の内容は以下の通りである。



3 地域区分

前回策定された都市計画マスタープランでは、下記に示す9区分で地域別構想を示しており、前回区分での現況や計画内容を比較するため、現在の地域区分を踏襲し地域別の都市づくりの方針の検討を行う。



第4章 地域区分

4 地域の概要

地域区分は、地域特性を踏まえ、「北部」「中央部」「東部」「南部」の4つに区分し、さらに「北部」「中央部」については地形的条件や市街地形成の状況から細区分し、前ページに示す9地域に区分している。以下に各地域の概要を整理する。

ゾーン	地域区分	面積 (ha)	特性
北部	① 北部西地域	407	<ul style="list-style-type: none"> ・滝港などのリゾートエリアを有する ・気多大社などの観光拠点を有する ・人口減少地区 (H22/H7=▲13%)
	② 北部東地域	443	<ul style="list-style-type: none"> ・寺家工業団地が立地 ・のと里山海道柳田 IC を有する ・人口減少地区 (H22/H7=▲24%)
中央部	③ 中央部北地域	220	<ul style="list-style-type: none"> ・羽咋川、国民休暇村などを有する ・住宅地、工業用地 ・人口減少地区 (H22/H7=▲7%)
	④ 中央部西地域	200	<ul style="list-style-type: none"> ・海岸部は観光拠点である千里浜なぎさドライブウェイを有する ・のと里山海道千里浜 IC を有する ・人口減少地区 (H22/H7=▲6%)
	⑤ 中央部中心地域	99	<ul style="list-style-type: none"> ・市役所、JR 羽咋駅など市の中心的機能を有する ・商業機能は低下している ・人口減少地区 (H22/H7=▲24%)
	⑥ 中央部東地域	117	<ul style="list-style-type: none"> ・羽咋運動公園やコスモアイル羽咋などの公共公益機能が集約 ・沿道商業施設が立地 ・人口増加地区 (H22/H7=△8%)
	⑦ 中央部南地域	277	<ul style="list-style-type: none"> ・国道 415 号が整備 ・優良農地が広がる ・人口横ばい地区 (H22/H7=▲1%)
東部	⑧ 東部地域	401	<ul style="list-style-type: none"> ・国道 159 号バイパスが整備予定 ・沿道商業施設が数多く立地 ・人口増加地区 (H22/H7=△14%)
南部	⑨ 南部地域	375	<ul style="list-style-type: none"> ・新保工業団地が立地 ・国道 249 号沿いの住宅地以外は農地が主となっている ・人口減少地区 (H22/H7=▲10%)

※各年次は国勢調査より